

REGIONE PIEMONTE
CITTA' METROPOLITANA DI TORINO
COMUNE DI MONTALENGHE



**PROGETTO: MANUTENZIONE STRAORDINARIA FABBRICATO
SITO IN VIA CAVOUR N. 3 PER REALIZZAZIONE
AMBULATORIO MEDICO**

PROPRIETA': COMUNE DI MONTALENGHE

Partita IVA 01156620013

Via Cavour n. 2 - 10090 Montalenghe (TO)

Tel. 011.9839458 - Fax 011.9839202

e-mail: info@comune.montalenghe.to.it

COORDINATORE DELLA ARCH. LEONE Livio
SICUREZZA IN FASE DI
PROGETTAZIONE ED
ESECUZIONE

Partita IVA 04463990012

Via San Martino n. 3 - 10086 Rivarolo Canavese (TO)

Tel. e Fax 0124.26554

e-mail: info@studioarchitetturaleone.it

PEC livio.leone@architettitorinopec.it

Timbro e Firma _____

TAVOLA Q	OGGETTO	PIANO DI SICUREZZA
OTTOBRE 2017		

Comune di MONTALENGHE
Provincia di TO

**PIANO DI SICUREZZA E
COORDINAMENTO**

MODELLO SEMPLIFICATO

(Decreto Interministeriale 9 settembre 2014, Allegato II)

OGGETTO: Manutenzione straordinaria del fabbricato sito in Via Cavour n.° 3 per
realizzazione ambulatorio medico
COMMITTENTE: Amministrazione Comunale di Montalenghe.
CANTIERE: Via Cavour, 2, MONTALENGHE (TO)

Rivarolo Canavese, 25/10/2017

IL COORDINATORE DELLA SICUREZZA

(Architetto LEONE Livio)

Architetto LEONE Livio

Via San Martino, 3
10086 RIVAROLO CANAVESE (TO)
Tel.: 0124 26554 - Fax: 0124 26554
E-Mail: info@studioarchitetturaleone.it

CerTus by Guido Cianciulli - Copyright ACCA software S.p.A.

STORICO DELLE REVISIONI

0	05/11/2017	PRIMA EMISSIONE	CSP	
REV	DATA	DESCRIZIONE REVISIONE	REDAZIONE	Firma

IDENTIFICAZIONE E DESCRIZIONE DELL'OPERA

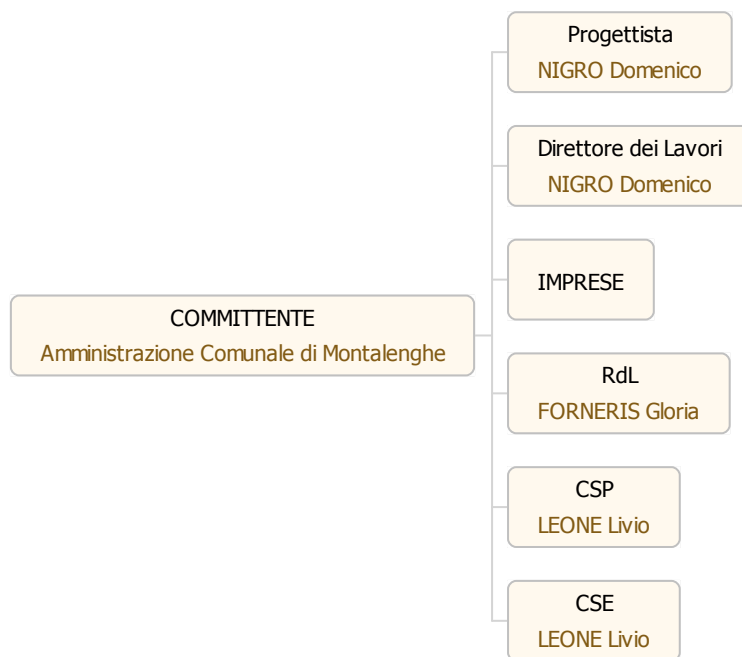
(Paragrafo 2.1.2 dell'allegato XV del D.Lgs. 9 aprile 2008, n. 81)

Indirizzo del cantiere (a.1)	Via Cavour, 2 10090 MONTALENGHE [TO]
Descrizione del contesto in cui è collocata l'area di cantiere (a.2)	[D.Lgs. 81/2008, Allegato XV, punto 2.1.2, lett. a), punto 2] Il cantiere è ubicato all'interno del cortile e delle aree di pertinenza del fabbricato sito in Via Cavour n.° 3. L'accesso dei mezzi d'opera al cantiere è consentito da un portone carraio che si apre su un cortile.
Descrizione sintetica dell'opera con particolare riferimento alle scelte progettuali, architettoniche, strutturali e tecnologiche (a.3)	[D.Lgs. 81/2008, Allegato XV, punto 2.1.2, lett. a), punto 3] L'intervento consiste nell'adeguamento del piano terra del fabbricato di proprietà comunale sito in Via Cavour n.° 3 per adibire parte dei locali a sala di attesa ed ambulatorio medico. Verrà inoltre realizzato un servizio igienico a norma per disabili da realizzare all'interno dell'edificio utilizzando un locale destinato a deposito. Verrà rivisto inoltre l'accesso all'edificio per garantirne l'accessibilità da persone con ridotta o impedita capacità motoria.
Individuazione dei soggetti con compiti di sicurezza (b)	<p>Committente: ragione sociale: Amministrazione Comunale di Montalenghe indirizzo: Via Cavour, 2 10090 Montalenghe [TO] p.iva: 01156620013 tel.: 011 9839458 nella Persona di: cognome e nome: GROSSO Valerio indirizzo: Via Cavour, 2 10090 Montalenghe [TO] cod.fisc.: 01156620013 tel.: 011 9839458</p> <p>Responsabile dei lavori: cognome e nome: FORNERIS Gloria indirizzo: Via Cavour, 2 10090 MONTALENGHE [TO] tel.: 011 9839458 mail.: 011 9839458</p> <p>Coordinatore per la progettazione: cognome e nome: LEONE Livio indirizzo: Via San Martino, 3 10086 RIVAROLO CANAVESE [TO] cod.fisc.: LNELVI52H03H340J p.iva: 04463990012 tel.: 0124 26554 mail.: info@studioarchitetturaleone.it</p> <p>Coordinatore per l'esecuzione: cognome e nome: LEONE Livio indirizzo: Via San Martino, 3 10086 RIVAROLO CANAVESE [TO] cod.fisc.: LNELVI52H03H340J p.iva: 04463990012 tel.: 0124 26554 mail.: info@studioarchitetturaleone.it</p> <p>Progettista: cognome e nome: NIGRO Domenico indirizzo: Via per Cuveglio, 27 10090 VIALFRE' [TO] cod.fisc.: NGRDNC52B01 L219 p.iva: 04246660015 tel.: 347 8870321 mail.: arch.nigro@libero.it</p> <p>Direttore dei Lavori: cognome e nome: NIGRO Domenico indirizzo: Via per Cuveglio, 27 10090 VIALFRE' [TO] cod.fisc.: NGRDNC52B01 L219 p.iva: 04246660015 tel.: 347 8870321 mail.: arch.nigro@libero.it</p>

IDENTIFICAZIONE DELLE IMPRESE ESECUTRICI E DEI LAVORATORI AUTONOMI

(Paragrafo 2.1.2, lett. b) dell'allegato XV del D.Lgs. 9 aprile 2008, n. 81)

ORGANIGRAMMA DEL CANTIERE



INDIVIDUAZIONE ANALISI E VALUTAZIONE DEI RISCHI RELATIVI ALL'AREA DI CANTIERE

(Paragrafi 2.1.2, lett. d), punto 2; 2.2.1; 2.2.4 dell'allegato XV del D.Lgs. 9 aprile 2008, n. 81)

CARATTERISTICHE DELL'AREA DI CANTIERE	SCELTE PROGETTUALI ED ORGANIZZATIVE	PROCEDURE	MISURE PREVENTIVE E PROTETTIVE	TAVOLE E DISEGNI TECNICI ESPLICATIVI	MISURE DI COORDINAMENTO
<p>SCUOLE:</p> <p>Il cantiere prevede quali lavorazioni esterne lo smontaggio dei serramenti sulla pubblica via (via Cavour) che comunque sono operazioni non rumorose e che non producono polveri. Per quanto attiene invece il normale svolgimento delle operazioni di corredo al cantiere (scarico materiali, operazioni di carico dei materiali di risulta) queste NON VERRANNO COMPIUTE nei momenti di ricreazione, quando i bambini sono nel cortile della scuola. Inoltre, prima di procedere al carico dei materiali di risulta, questi dovranno essere bagnati per evitare il formarsi di polveri.</p>		<ul style="list-style-type: none"> • Autorizzazione da parte del Sindaco delle attività che comportano elevata rumorosità. 	<ul style="list-style-type: none"> • Barriere contro la diffusione del rumore al fine di limitare l'inquinamento acustico. • Sistemi di abbattimento e di contenimento delle polveri delle lavorazioni ad alta formazione di materiale polverulento. 		<ul style="list-style-type: none"> • Riduzione dell'orario di utilizzo delle macchine e degli impianti più rumorosi al fine di limitare l'inquinamento acustico.

ORGANIZZAZIONE DEL CANTIERE

(Paragrafi 2.1.2, lett. d), punto 2; 2.2.2; 2.2.4 dell'allegato XV del D.Lgs. 9 aprile 2008, n. 81)

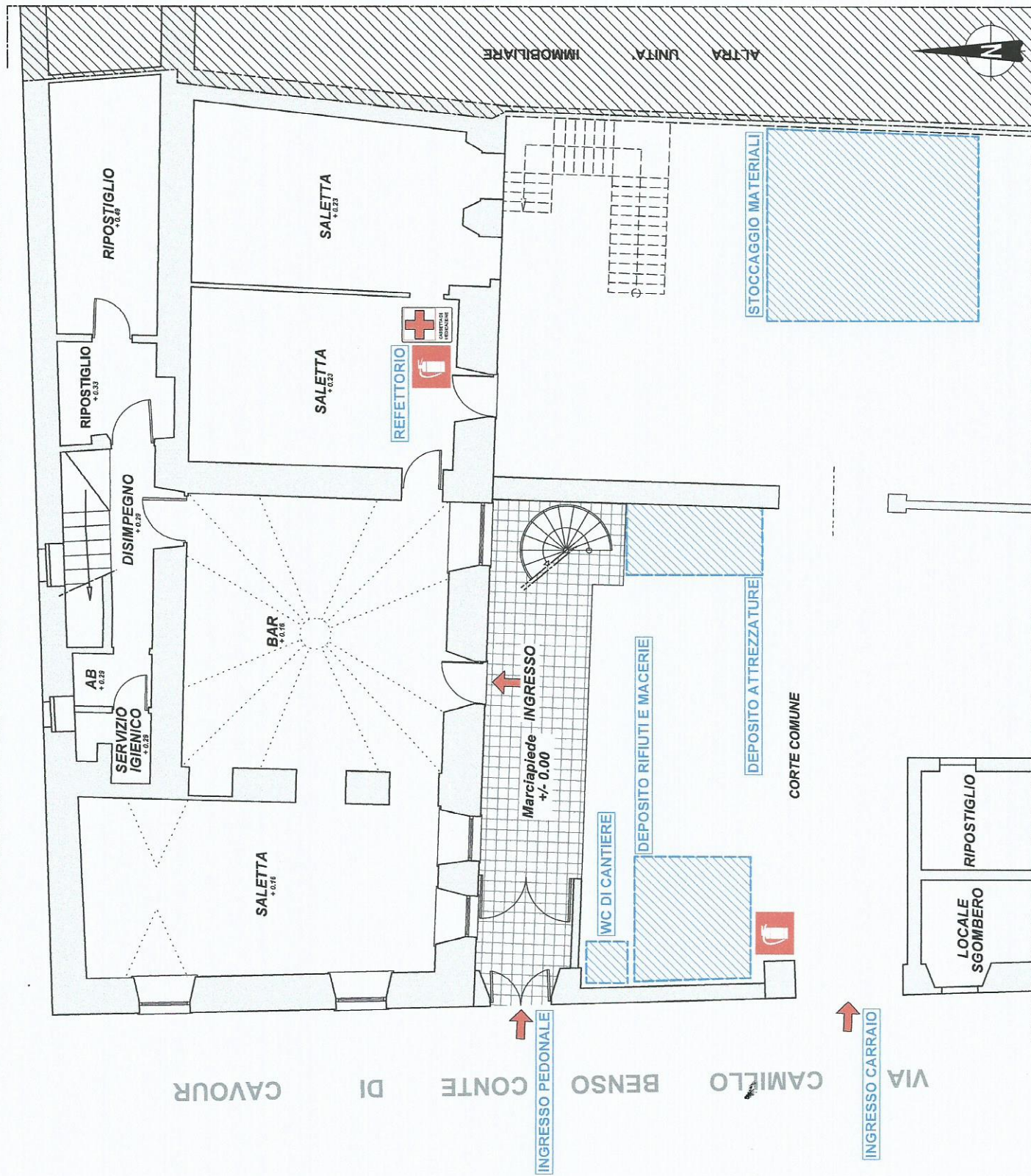
ORGANIZZAZIONE DEL CANTIERE	SCELTE PROGETTUALI ED ORGANIZZATIVE	PROCEDURE	MISURE PREVENTIVE E PROTETTIVE	TAVOLE E DISEGNI TECNICI ESPLICATIVI	MISURE DI COORDINAMENTO
ACCESSO DEI MEZZI DI FORNITURA MATERIALI: Per la fornitura dei materiali si utilizzerà l'accesso carraio da via Cavour.		<ul style="list-style-type: none"> • Procedure per l'accesso dei mezzi di fornitura dei materiali (es.: accesso autorizzato dal capocantiere, individuazione del personale addetto all'esercizio della vigilanza durante la permanenza del fornitore in cantiere, ecc.). 			
COOPERAZIONE E COORDINAMENTO DELLE ATTIVITÀ: All'insediamento del cantiere verrà indetta una riunione di coordinamento con tutte le maestranze e tutte le volte che entrerà in cantiere una nuova impresa / lavoratore autonomo.					<ul style="list-style-type: none"> • Evidenza della avvenuta verifica, con opportune azioni di coordinamento e di controllo, della applicazione, da parte delle imprese esecutrici e dei lavoratori autonomi, delle disposizioni contenute nei piani di sicurezza e negli eventuali relativi aggiornamenti.
DISLOCAZIONE DELLE ZONE DI CARICO E SCARICO: L'area di scarico e di carico sarà ubicata in fondo al cortile, in prossimità dell'ingresso carraio.			<ul style="list-style-type: none"> • Zone di carico e scarico posizionate nelle aree di periferiche del cantiere in modo da non intralciare le lavorazioni presenti. • Zone di carico e scarico posizionate in prossimità degli accessi carrabili per ridurre le interferenze dei mezzi di trasporto con le lavorazioni. • Zone di carico e scarico posizionate in prossimità delle zone di stoccaggio per ridurre i tempi di movimentazione dei carichi con la gru e il passaggio degli stessi su postazioni di lavoro fisse. 		
IMPIANTI DI ALIMENTAZIONE (ELETTRICITÀ, ACQUA, ECC.): Sarà utilizzato un quadro elettrico da 6 Kw considerando che non sono utilizzate macchine che richiedano grandi potenze.		<ul style="list-style-type: none"> • Dichiarazione di conformità degli impianti elettrici. 	<ul style="list-style-type: none"> • Impianto idrico di caratteristiche di sicurezza adeguate (es.: tubature ben raccordate tra loro e, se non interrate, devono risultare assicurate a parti stabili della costruzione o delle opere provvisorie, ecc). 		
ZONE DI STOCCAGGIO MATERIALI: La zona di stoccaggio è posta in fondo al cortile, qualora si rendesse necessario potrà essere utilizzato il			<ul style="list-style-type: none"> • Zone di stoccaggio materiali posizionate in aree attrezzate (es.: spianate, drenate, ecc) scelte in funzione della viabilità generale del cantiere, della loro accessibilità e dell'interferenza con 		

ORGANIZZAZIONE DEL CANTIERE	SCELTE PROGETTUALI ED ORGANIZZATIVE	PROCEDURE	MISURE PREVENTIVE E PROTETTIVE	TAVOLE E DISEGNI TECNICI ESPLICATIVI	MISURE DI COORDINAMENTO
cortile adiacente in quanto appartiene alla stessa proprietà.			<ul style="list-style-type: none"> zone in cui si svolgano lavorazioni. • Zone di stoccaggio materiali posizionate lontano dal ciglio degli scavi, o qualora tali depositi siano necessari per le condizioni di lavoro, provvisti di puntellature o sostegni delle corrispondenti pareti di scavo. 		
SERVIZI IGIENICO-ASSISTENZIALI: I lavoratori utilizzeranno il box posizionato nell'area di cantiere, tuttavia nell'adiacente Palazzo Comunale è utilizzabile il servizio igienico posto a piano terra.			<ul style="list-style-type: none"> • Servizi igienico-assistenziali posizionati in aree separate dai luoghi di lavoro, in particolare dalle zone operative più intense, o convenientemente protette dai rischi connessi con le attività lavorative. • Servizi igienico-assistenziali posizionati in aree attrezzate (es.: fornite di acqua potabile, di reti di scarico, di energia elettrica, di vespai e basamenti di appoggio e ancoraggio, di sistemazione drenante dell'area circostante, ecc). 		
ZONE DI DEPOSITO ATTREZZATURE: Le attrezzature verranno depositate di fronte all'ingresso carraio, tuttavia potrà anche essere utilizzato il vano posto in fondo al cortile.			<ul style="list-style-type: none"> • Zone di deposito delle attrezzature di lavoro differenziate per attrezzi e mezzi d'opera. • Zone di deposito delle attrezzature di lavoro posizionate in prossimità degli accessi dei lavoratori e comunque in maniera tale da non interferire con le lavorazioni presenti. 		
ZONE DI STOCCAGGIO DEI RIFIUTI: La zona di stoccaggio dei rifiuti sarà quella posta nel cortile nello spazio a sx dell'ingresso carraio.			<ul style="list-style-type: none"> • Zone di stoccaggio dei rifiuti posizionate in aree periferiche del cantiere, in prossimità degli accessi carrabili e comunque in maniera da preservare da polveri e esalazioni maleodoranti, sia i lavoratori presenti in cantiere che gli insediamenti attigui al cantiere stesso. 		
PERCORSI PEDONALI: Si accederà dalla viabilità pubblica attraverso sia attraverso l'ingresso pedonale ed in fase di rifacimento del marciapiede si accederà dall'ingresso carraio.			<ul style="list-style-type: none"> • Percorsi pedonali di caratteristiche di sicurezza adeguate (es.: viottoli e scale con gradini ricavati nel terreno provvisti di parapetto, alzate dei gradini ricavati nel terreno sostenute con tavole e paletti robusti, ecc). 		
SERVIZI DI GESTIONE DELLE EMERGENZE: Per la gestione delle emergenze si prescrive i utilizzare il locale posto a piano terra nella saletta non interessata dai lavori.. L'impresa		<ul style="list-style-type: none"> • Attivazione dei necessari servizi per la gestione delle emergenze. 			

ORGANIZZAZIONE DEL CANTIERE	SCELTE PROGETTUALI ED ORGANIZZATIVE	PROCEDURE	MISURE PREVENTIVE E PROTETTIVE	TAVOLE E DISEGNI TECNICI ESPLICATIVI	MISURE DI COORDINAMENTO
<p>ffidataria si farà carico di tenere sempre aperto il locale e di chiuderlo al termine dell'attività lavorativa giornaliera.</p> <p>La prima riunione di coordinamento all'insediamento del cantiere valuterà, insieme alla Ditta Appaltatrice, eventuali soluzioni migliorative.</p>					
<p>ATTREZZATURE PER IL PRIMO SOCCORSO:</p> <p>Per il primo soccorso si utilizzerà il locale a piano terra destinata a saletta e non interessata dal cantiere. Sarà cura della ditta affidataria garantire l'apertura durante l'attività lavorativa e chiudere a chiave il locale al termine della giornata di lavoro.</p>			<ul style="list-style-type: none"> • Contenuto del pacchetto di medicazione: 1) due paia di guanti sterili monouso; 2) un flacone di soluzione cutanea di iodopovidone al 10% di iodio da 125 ml ; 3) un flacone di soluzione fisiologica (sodio cloruro 0,9%) da 250 ml; 4) una compressa di garza sterile 18 x 40 in busta singola; 5) tre compresse di garza sterile 10 x 10 in buste singole; 6) una pinzetta da medicazione sterile monouso; 7) una confezione di cotone idrofilo; 8) una confezione di cerotti di varie misure pronti all'uso; 9) un rotolo di cerotto alto 2,5 cm; 10) un rotolo di benda orlata alta 10 cm; 11) un paio di forbici; 12) un laccio emostatico; 13) una confezione di ghiaccio pronto uso; 14) un sacchetto monouso per la raccolta di rifiuti sanitari; 15) istruzioni sul modo di usare i presidi suddetti e di prestare i primi soccorsi in attesa del servizio di emergenza. • Contenuto cassetta di pronto soccorso: 1) cinque paia di guanti sterili monouso; 2) una visiera paraschizzi; 3) un flacone di soluzione cutanea di iodopovidone al 10% di iodio da 1 litro; 4) tre flaconi di soluzione fisiologica (sodio cloruro 0,9%) da 500 ml; 5) dieci compresse di garza sterile 10 x 10 in buste singole; 6) due compresse di garza sterile 18 x 40 in buste singole; 7) due teli sterili monouso; 8) due pinzette da medicazione sterile monouso; 9) una confezione di rete elastica di misura media; 10) una confezione di cotone idrofilo; 11) due 		

ORGANIZZAZIONE DEL CANTIERE	SCELTE PROGETTUALI ED ORGANIZZATIVE	PROCEDURE	MISURE PREVENTIVE E PROTETTIVE	TAVOLE E DISEGNI TECNICI ESPLICATIVI	MISURE DI COORDINAMENTO
			confezioni di cerotti di varie misure pronti all'uso; 12) due rotoli di cerotto alto 2,5 cm; 13) un paio di forbici; 14) tre lacci emostatici; 15) due confezioni di ghiaccio pronto uso; 16) due sacchetti monouso per la raccolta di rifiuti sanitari; 17) un termometro; 18) un apparecchio per la misurazione della pressione arteriosa.		
REFETTORI: Si prevede l'utilizzo di bar e trattorie del paese.			<ul style="list-style-type: none"> • Refettori di caratteristiche di sicurezza adeguate (es.: in stato di scrupolosa pulizia, arredato con tavoli e sedili in numero adeguato e fornito di attrezzature per scaldare e conservare vivande in numero sufficiente). 		
SPOGLIATOI: Si utilizzerà il locale destinato a saletta e non interessato dai lavori.			<ul style="list-style-type: none"> • Spogliatoi di caratteristiche di sicurezza adeguate (es.: adeguata aerazione, ben illuminati, ben difesi dalle intemperie, riscaldati durante la stagione fredda, muniti di sedili ed essere mantenuti in buone condizioni di pulizia). • Spogliatoi dotati di attrezzature che consentano a ciascun lavoratore di chiudere a chiave i propri indumenti durante il tempo di lavoro. • Spogliatoi di dimensione tale da essere usufruiti nel rispetto dei criteri di funzionalità e di ergonomia. 		
MEZZI ESTINGUENTI: Si prevede di disporre di un estintore all'esterno adiacente alla zona destinata a rifiuti (eventuale focolaio da carte e cartoni) ed uno all'interno dell'edificio.			<ul style="list-style-type: none"> • Mezzi estinguenti idonei in rapporto alle particolari condizioni in cui possono essere usati. 		

PLANIMETRIA AREA DI CANTIERE - scala 1:100



RISCHI IN RIFERIMENTO ALLE LAVORAZIONI

(Paragrafi 2.1.2, lett. d), punto 3; 2.2.3; 2.2.4 dell'allegato XV del D.Lgs. 9 aprile 2008, n. 81)

LAVORAZIONE: Realizzazione di impianto di messa a terra del cantiere

Realizzazione dell'impianto di messa a terra del cantiere.

RISCHI IN RIFERIMENTO ALLE LAVORAZIONI	SCELTE PROGETTUALI ED ORGANIZZATIVE	PROCEDURE	MISURE PREVENTIVE E PROTETTIVE	TAVOLE E DISEGNI TECNICI ESPLICATIVI	MISURE DI COORDINAMENTO
RISCHIO DI ELETTROCUZIONE		Elettrocuzione <ul style="list-style-type: none"> Lavori su impianti o apparecchiature elettriche effettuati da imprese singole o associate (elettricisti) abilitate. 			

LAVORAZIONE: Allestimento di servizi sanitari del cantiere

Allestimento di servizi sanitari costituiti dai locali necessari all'attività di primo soccorso in cantiere.

RISCHI IN RIFERIMENTO ALLE LAVORAZIONI	SCELTE PROGETTUALI ED ORGANIZZATIVE	PROCEDURE	MISURE PREVENTIVE E PROTETTIVE	TAVOLE E DISEGNI TECNICI ESPLICATIVI	MISURE DI COORDINAMENTO
RISCHIO RUMORE		Rumore <ul style="list-style-type: none"> Programma di manutenzione delle attrezzature di lavoro, dei luoghi di lavoro e dei sistemi sul posto di lavoro Progettazione delle strutture dei luoghi e dei posti di lavoro al fine di ridurre l'esposizione al rumore 	Rumore <ul style="list-style-type: none"> Attrezzature di lavoro che emettano il minor rumore possibile Metodi di lavoro che implicano una minore esposizione al rumore Organizzazione del lavoro che implica una minore esposizione al rumore Adozione di schermature, involucri o rivestimenti con materiali fonoassorbenti per il contenimento del rumore trasmesso per via aerea Adozione di sistemi di smorzamento o di isolamento per il contenimento del rumore strutturale Locali di riposo con rumorosità ridotta a un livello compatibile con il loro scopo e le loro condizioni di utilizzo 		
ALTRO		Caduta di materiale dall'alto o a livello <ul style="list-style-type: none"> Rispetto delle regole di imbracatura dei carichi (es.: stabilità del carico, presenza di ostacoli interferenti, divieto di passaggio su postazioni di 			

LAVORAZIONE: Allestimento di servizi sanitari del cantiere					
Allestimento di servizi sanitari costituiti dai locali necessari all'attività di primo soccorso in cantiere.					
RISCHI IN RIFERIMENTO ALLE LAVORAZIONI	SCELTE PROGETTUALI ED ORGANIZZATIVE	PROCEDURE	MISURE PREVENTIVE E PROTETTIVE	TAVOLE E DISEGNI TECNICI ESPLICATIVI	MISURE DI COORDINAMENTO
		lavoro, ecc).			

LAVORAZIONE: Demolizione di scale in acciaio eseguita a mano					
Demolizione di scale in acciaio eseguita a mano. Durante la fase lavorativa si prevede il trasporto del materiale di risulta, la cernita e l'accatastamento dei materiali eventualmente recuperabili.					
RISCHI IN RIFERIMENTO ALLE LAVORAZIONI	SCELTE PROGETTUALI ED ORGANIZZATIVE	PROCEDURE	MISURE PREVENTIVE E PROTETTIVE	TAVOLE E DISEGNI TECNICI ESPLICATIVI	MISURE DI COORDINAMENTO
LAVORI CHE ESPONGONO I LAVORATORI A RISCHI DI SEPPELLIMENTO O DI SPROFONDAMENTO A PROFONDITA' SUPERIORE A M. 1,5 O DI CADUTA DALL'ALTO DA ALTEZZA SUPERIORE A M. 2, SE PARTICOLARMENTE AGGRAVATI DALLA NATURA DELL'ATTIVITA' O DEI PROCEDIMENTI ATTUATI OPPURE DALLE CONDIZIONI AMBIENTALI DEL POSTO DI LAVORO O DELL'OPERA		Caduta dall'alto <ul style="list-style-type: none"> • Demolizioni con mezzi meccanici ammesse solo su parti isolate degli edifici e senza alcun intervento di manodopera sul manufatto. 	Caduta dall'alto <ul style="list-style-type: none"> • Attrezzature anticaduta per la demolizione di parti di costruzione. • Ponti di servizio indipendenti dall'opera da demolire per demolizioni manuali di muri aventi altezza superiore a 2 metri. 		
RISCHIO RUMORE		Rumore <ul style="list-style-type: none"> • Programma di manutenzione delle attrezzature di lavoro, dei luoghi di lavoro e dei sistemi sul posto di lavoro • Progettazione delle strutture dei luoghi e dei posti di lavoro al fine di ridurre l'esposizione al rumore 	Rumore <ul style="list-style-type: none"> • Attrezzature di lavoro che emettano il minor rumore possibile • Metodi di lavoro che implicano una minore esposizione al rumore • Organizzazione del lavoro che implica una minore esposizione al rumore • Adozione di schermature, involucri o rivestimenti con materiali fonoassorbenti per il contenimento del rumore trasmesso per via aerea • Adozione di sistemi di smorzamento o di isolamento per il contenimento del rumore strutturale • Locali di riposo con rumorosità ridotta a un livello compatibile con il loro scopo e le loro condizioni di utilizzo 		
ALTRO			M.M.C. (sollevamento e trasporto) <ul style="list-style-type: none"> • Ambiente di lavoro (temperatura, 		

LAVORAZIONE: Demolizione di scale in acciaio eseguita a mano Demolizione di scale in acciaio eseguita a mano. Durante la fase lavorativa si prevede il trasporto del materiale di risulta, la cernita e l'accatastamento dei materiali eventualmente recuperabili.					
RISCHI IN RIFERIMENTO ALLE LAVORAZIONI	SCELTE PROGETTUALI ED ORGANIZZATIVE	PROCEDURE	MISURE PREVENTIVE E PROTETTIVE	TAVOLE E DISEGNI TECNICI ESPLICATIVI	MISURE DI COORDINAMENTO
			umidità e ventilazione) con condizioni microclimatiche adeguate <ul style="list-style-type: none"> • Spazi dedicati alla movimentazione sufficienti • Sollevamento dei carichi eseguito con due mani e da una sola persona • Carico da sollevare non estremamente freddo/caldo o contaminato • Altre attività di movimentazione manuale dei carichi minimali • Adeguata frizione tra piedi e pavimento • Gestì di sollevamento eseguiti in modo non brusco Inalazione polveri, fibre <ul style="list-style-type: none"> • Irrorazione delle superfici e dei materiali di risulta al fine di ridurre il sollevamento di polveri e fibre. 		

LAVORAZIONE: Spicconatura di intonaci interni a vivo di muro Spicconatura di intonaci a vivo di muro.

LAVORAZIONE: Spicconatura di intonaci interni a vivo di muro					
Spicconatura di intonaci a vivo di muro.					
RISCHI IN RIFERIMENTO ALLE LAVORAZIONI	SCELTE PROGETTUALI ED ORGANIZZATIVE	PROCEDURE	MISURE PREVENTIVE E PROTETTIVE	TAVOLE E DISEGNI TECNICI ESPLICATIVI	MISURE DI COORDINAMENTO
RISCHIO RUMORE		Rumore <ul style="list-style-type: none"> Programma di manutenzione delle attrezzature di lavoro, dei luoghi di lavoro e dei sistemi sul posto di lavoro Progettazione delle strutture dei luoghi e dei posti di lavoro al fine di ridurre l'esposizione al rumore 	Rumore <ul style="list-style-type: none"> Attrezzature di lavoro che emettano il minor rumore possibile Metodi di lavoro che implicano una minore esposizione al rumore Organizzazione del lavoro che implica una minore esposizione al rumore Adozione di schermature, involucri o rivestimenti con materiali fonoassorbenti per il contenimento del rumore trasmesso per via aerea Adozione di sistemi di smorzamento o di isolamento per il contenimento del rumore strutturale Locali di riposo con rumorosità ridotta a un livello compatibile con il loro scopo e le loro condizioni di utilizzo 		
ALTRO			M.M.C. (elevata frequenza) <ul style="list-style-type: none"> Compiti tali da evitare prolungate sequenze di movimenti ripetitivi degli arti superiori (spalle, braccia, polsi e mani) 		

LAVORAZIONE: Rimozione di serramenti interni					
Rimozione di serramenti interni. Durante la fase lavorativa si prevede il trasporto del materiale di risulta, la cernita e l'accatastamento dei materiali eventualmente recuperabili.					
RISCHI IN RIFERIMENTO ALLE LAVORAZIONI	SCELTE PROGETTUALI ED ORGANIZZATIVE	PROCEDURE	MISURE PREVENTIVE E PROTETTIVE	TAVOLE E DISEGNI TECNICI ESPLICATIVI	MISURE DI COORDINAMENTO
RISCHIO RUMORE		Rumore <ul style="list-style-type: none"> Programma di manutenzione delle attrezzature di lavoro, dei luoghi di lavoro e dei sistemi sul posto di lavoro Progettazione delle strutture dei luoghi e dei posti di lavoro al fine di ridurre l'esposizione al rumore 	Rumore <ul style="list-style-type: none"> Attrezzature di lavoro che emettano il minor rumore possibile Metodi di lavoro che implicano una minore esposizione al rumore Organizzazione del lavoro che implica una minore esposizione al rumore Adozione di schermature, involucri o rivestimenti con materiali fonoassorbenti per il contenimento del rumore trasmesso per via aerea Adozione di sistemi di smorzamento o 		

LAVORAZIONE: Rimozione di serramenti interni					
Rimozione di serramenti interni. Durante la fase lavorativa si prevede il trasporto del materiale di risulta, la cernita e l'accatastamento dei materiali eventualmente recuperabili.					
RISCHI IN RIFERIMENTO ALLE LAVORAZIONI	SCELTE PROGETTUALI ED ORGANIZZATIVE	PROCEDURE	MISURE PREVENTIVE E PROTETTIVE	TAVOLE E DISEGNI TECNICI ESPLICATIVI	MISURE DI COORDINAMENTO
			di isolamento per il contenimento del rumore strutturale • Locali di riposo con rumorosità ridotta a un livello compatibile con il loro scopo e le loro condizioni di utilizzo		
ALTRO			M.M.C. (sollevamento e trasporto) • Ambiente di lavoro (temperatura, umidità e ventilazione) con condizioni microclimatiche adeguate • Spazi dedicati alla movimentazione sufficienti • Sollevamento dei carichi eseguito con due mani e da una sola persona • Carico da sollevare non estremamente freddo/caldo o contaminato • Altre attività di movimentazione manuale dei carichi minimali • Adeguata frizione tra piedi e pavimento • Gestì di sollevamento eseguiti in modo non brusco		

LAVORAZIONE: Rimozione di serramenti esterni					
Rimozione di serramenti esterni. Durante la fase lavorativa si prevede il trasporto del materiale di risulta, la cernita e l'accatastamento dei materiali eventualmente recuperabili.					
RISCHI IN RIFERIMENTO ALLE LAVORAZIONI	SCELTE PROGETTUALI ED ORGANIZZATIVE	PROCEDURE	MISURE PREVENTIVE E PROTETTIVE	TAVOLE E DISEGNI TECNICI ESPLICATIVI	MISURE DI COORDINAMENTO
LAVORI CHE ESPONGONO I LAVORATORI A RISCHI DI SEPPELLIMENTO O DI SPROFONDAMENTO A PROFONDITA' SUPERIORE A M. 1,5 O DI CADUTA DALL'ALTO DA ALTEZZA SUPERIORE A M. 2, SE PARTICOLARMENTE AGGRAVATI DALLA NATURA DELL'ATTIVITA' O DEI PROCEDIMENTI ATTUATI OPPURE DALLE CONDIZIONI AMBIENTALI DEL POSTO DI LAVORO O DELL'OPERA			Caduta dall'alto • Sistemi di protezione anticaduta individuali (es.: avvolgitori/svolgitori automatici di fune di trattenuta, sistema a guida fissa e ancoraggio scorrevole, ecc).		
RISCHIO RUMORE		Rumore	Rumore		

LAVORAZIONE: Rimozione di serramenti esterni					
Rimozione di serramenti esterni. Durante la fase lavorativa si prevede il trasporto del materiale di risulta, la cernita e l'accatastamento dei materiali eventualmente recuperabili.					
RISCHI IN RIFERIMENTO ALLE LAVORAZIONI	SCELTE PROGETTUALI ED ORGANIZZATIVE	PROCEDURE	MISURE PREVENTIVE E PROTETTIVE	TAVOLE E DISEGNI TECNICI ESPLICATIVI	MISURE DI COORDINAMENTO
		<ul style="list-style-type: none"> Programma di manutenzione delle attrezzature di lavoro, dei luoghi di lavoro e dei sistemi sul posto di lavoro Progettazione delle strutture dei luoghi e dei posti di lavoro al fine di ridurre l'esposizione al rumore 	<ul style="list-style-type: none"> Attrezzature di lavoro che emettano il minor rumore possibile Metodi di lavoro che implicano una minore esposizione al rumore Organizzazione del lavoro che implica una minore esposizione al rumore Adozione di schermature, involucri o rivestimenti con materiali fonoassorbenti per il contenimento del rumore trasmesso per via aerea Adozione di sistemi di smorzamento o di isolamento per il contenimento del rumore strutturale Locali di riposo con rumorosità ridotta a un livello compatibile con il loro scopo e le loro condizioni di utilizzo 		
ALTRO			M.M.C. (sollevamento e trasporto) <ul style="list-style-type: none"> Ambiente di lavoro (temperatura, umidità e ventilazione) con condizioni microclimatiche adeguate Spazi dedicati alla movimentazione sufficienti Sollevamento dei carichi eseguito con due mani e da una sola persona Carico da sollevare non estremamente freddo/caldo o contaminato Altre attività di movimentazione manuale dei carichi minimali Adeguate frizione tra piedi e pavimento Gesti di sollevamento eseguiti in modo non brusco 		

LAVORAZIONE: Formazione intonaci interni (tradizionali)					
Formazione di intonacatura interna su superfici sia verticali che orizzontali, realizzata a mano.					
RISCHI IN RIFERIMENTO ALLE LAVORAZIONI	SCELTE PROGETTUALI ED ORGANIZZATIVE	PROCEDURE	MISURE PREVENTIVE E PROTETTIVE	TAVOLE E DISEGNI TECNICI ESPLICATIVI	MISURE DI COORDINAMENTO
RISCHIO RUMORE		Rumore <ul style="list-style-type: none"> Programma di manutenzione delle 	Rumore <ul style="list-style-type: none"> Attrezzature di lavoro che emettano il 		

LAVORAZIONE: Formazione intonaci interni (tradizionali) Formazione di intonacatura interna su superfici sia verticali che orizzontali, realizzata a mano.					
RISCHI IN RIFERIMENTO ALLE LAVORAZIONI	SCELTE PROGETTUALI ED ORGANIZZATIVE	PROCEDURE	MISURE PREVENTIVE E PROTETTIVE	TAVOLE E DISEGNI TECNICI ESPLICATIVI	MISURE DI COORDINAMENTO
		attrezzature di lavoro, dei luoghi di lavoro e dei sistemi sul posto di lavoro • Progettazione delle strutture dei luoghi e dei posti di lavoro al fine di ridurre l'esposizione al rumore	minor rumore possibile • Metodi di lavoro che implicano una minore esposizione al rumore • Organizzazione del lavoro che implica una minore esposizione al rumore • Adozione di schermature, involucri o rivestimenti con materiali fonoassorbenti per il contenimento del rumore trasmesso per via aerea • Adozione di sistemi di smorzamento o di isolamento per il contenimento del rumore strutturale • Locali di riposo con rumorosità ridotta a un livello compatibile con il loro scopo e le loro condizioni di utilizzo		
RISCHIO DALL'USO DI SOSTANZE CHIMICHE		Chimico • Attrezzature di lavoro idonee per l'attività specifica e adeguatamente mantenute • Indicazioni in merito alle misure igieniche da rispettare	Chimico • Progettazione e organizzazione dei sistemi di lavorazione al fine di ridurre l'esposizione ad agenti chimici • Durata e intensità dell'esposizione ad agenti chimici pericolosi ridotta al minimo • Quantità di agenti chimici minima in funzione delle necessità di lavorazione • Metodi di lavoro nelle varie fasi (manipolazione, immagazzinamento, trasporto, ecc.) che comportano una minore esposizione ad agenti chimici		Chimico • Numero di lavoratori impegnati minimo in funzione delle necessità di lavorazione
ALTRO		Caduta di materiale dall'alto o a livello • Rispetto delle regole di imbracatura dei carichi (es.: stabilità del carico, presenza di ostacoli interferenti, divieto di passaggio su postazioni di lavoro, ecc).	M.M.C. (elevata frequenza) • Compiti tali da evitare prolungate sequenze di movimenti ripetitivi degli arti superiori (spalle, braccia, polsi e mani)		
LAVORAZIONE: Montaggio di serramenti esterni Montaggio di serramenti esterni.					

LAVORAZIONE: Montaggio di serramenti esterni					
Montaggio di serramenti esterni.					
RISCHI IN RIFERIMENTO ALLE LAVORAZIONI	SCELTE PROGETTUALI ED ORGANIZZATIVE	PROCEDURE	MISURE PREVENTIVE E PROTETTIVE	TAVOLE E DISEGNI TECNICI ESPLICATIVI	MISURE DI COORDINAMENTO
LAVORI CHE ESPONGONO I LAVORATORI A RISCHI DI SEPPELLIMENTO O DI SPROFONDAMENTO A PROFONDITA' SUPERIORE A M. 1,5 O DI CADUTA DALL'ALTO DA ALTEZZA SUPERIORE A M. 2, SE PARTICOLARMENTE AGGRAVATI DALLA NATURA DELL'ATTIVITA' O DEI PROCEDIMENTI ATTUATI OPPURE DALLE CONDIZIONI AMBIENTALI DEL POSTO DI LAVORO O DELL'OPERA			Caduta dall'alto <ul style="list-style-type: none"> Sistemi di protezione anticaduta individuali (es.: avvolgitori/svolgitori automatici di fune di trattenuta, sistema a guida fissa e ancoraggio scorrevole, ecc). 		
RISCHIO RUMORE		Rumore <ul style="list-style-type: none"> Programma di manutenzione delle attrezzature di lavoro, dei luoghi di lavoro e dei sistemi sul posto di lavoro Progettazione delle strutture dei luoghi e dei posti di lavoro al fine di ridurre l'esposizione al rumore 	Rumore <ul style="list-style-type: none"> Attrezzature di lavoro che emettano il minor rumore possibile Metodi di lavoro che implicano una minore esposizione al rumore Organizzazione del lavoro che implica una minore esposizione al rumore Adozione di schermature, involucri o rivestimenti con materiali fonoassorbenti per il contenimento del rumore trasmesso per via aerea Adozione di sistemi di smorzamento o di isolamento per il contenimento del rumore strutturale Locali di riposo con rumorosità ridotta a un livello compatibile con il loro scopo e le loro condizioni di utilizzo 		
ALTRO		Caduta di materiale dall'alto o a livello <ul style="list-style-type: none"> Rispetto delle regole di imbracatura dei carichi (es.: stabilità del carico, presenza di ostacoli interferenti, divieto di passaggio su postazioni di lavoro, ecc). 	M.M.C. (sollevamento e trasporto) <ul style="list-style-type: none"> Ambiente di lavoro (temperatura, umidità e ventilazione) con condizioni microclimatiche adeguate Spazi dedicati alla movimentazione sufficienti Sollevamento dei carichi eseguito con due mani e da una sola persona Carico da sollevare non estremamente freddo/caldo o contaminato Altre attività di movimentazione manuale dei carichi minimali 		

LAVORAZIONE: Montaggio di serramenti esterni Montaggio di serramenti esterni.					
RISCHI IN RIFERIMENTO ALLE LAVORAZIONI	SCELTE PROGETTUALI ED ORGANIZZATIVE	PROCEDURE	MISURE PREVENTIVE E PROTETTIVE	TAVOLE E DISEGNI TECNICI ESPLICATIVI	MISURE DI COORDINAMENTO
			<ul style="list-style-type: none"> Adeguata frizione tra piedi e pavimento Gesti di sollevamento eseguiti in modo non brusco 		

LAVORAZIONE: Montaggio di porte interne Montaggio di porte interne.					
RISCHI IN RIFERIMENTO ALLE LAVORAZIONI	SCELTE PROGETTUALI ED ORGANIZZATIVE	PROCEDURE	MISURE PREVENTIVE E PROTETTIVE	TAVOLE E DISEGNI TECNICI ESPLICATIVI	MISURE DI COORDINAMENTO
ALTRO		Caduta di materiale dall'alto o a livello <ul style="list-style-type: none"> Rispetto delle regole di imbracatura dei carichi (es.: stabilità del carico, presenza di ostacoli interferenti, divieto di passaggio su postazioni di lavoro, ecc). 	M.M.C. (sollevamento e trasporto) <ul style="list-style-type: none"> Ambiente di lavoro (temperatura, umidità e ventilazione) con condizioni microclimatiche adeguate Spazi dedicati alla movimentazione sufficienti Sollevamento dei carichi eseguito con due mani e da una sola persona Carico da sollevare non estremamente freddo/caldo o contaminato Altre attività di movimentazione manuale dei carichi minimali Adeguata frizione tra piedi e pavimento Gesti di sollevamento eseguiti in modo non brusco 		

LAVORAZIONE: Tinteggiatura di superfici interne Tinteggiatura di superfici pareti e/o soffitti interni, previa preparazione di dette superfici eseguita a mano, con attrezzi meccanici o con l'ausilio di solventi chimici (sverniciatori).					
RISCHI IN RIFERIMENTO ALLE LAVORAZIONI	SCELTE PROGETTUALI ED ORGANIZZATIVE	PROCEDURE	MISURE PREVENTIVE E PROTETTIVE	TAVOLE E DISEGNI TECNICI ESPLICATIVI	MISURE DI COORDINAMENTO
RISCHIO DALL'USO DI SOSTANZE CHIMICHE		Chimico <ul style="list-style-type: none"> Attrezzature di lavoro idonee per l'attività specifica e adeguatamente mantenute 	Chimico <ul style="list-style-type: none"> Progettazione e organizzazione dei sistemi di lavorazione al fine di ridurre l'esposizione ad agenti chimici 		Chimico <ul style="list-style-type: none"> Numero di lavoratori impegnati minimo in funzione delle necessità di lavorazione

LAVORAZIONE: Tinteggiatura di superfici interne					
Tinteggiatura di superfici pareti e/o soffitti interni, previa preparazione di dette superfici eseguita a mano, con attrezzi meccanici o con l'ausilio di solventi chimici (sverniciatori).					
RISCHI IN RIFERIMENTO ALLE LAVORAZIONI	SCELTE PROGETTUALI ED ORGANIZZATIVE	PROCEDURE	MISURE PREVENTIVE E PROTETTIVE	TAVOLE E DISEGNI TECNICI ESPLICATIVI	MISURE DI COORDINAMENTO
		<ul style="list-style-type: none"> Indicazioni in merito alle misure igieniche da rispettare 	<ul style="list-style-type: none"> Durata e intensità dell'esposizione ad agenti chimici pericolosi ridotta al minimo Quantità di agenti chimici minima in funzione delle necessità di lavorazione Metodi di lavoro nelle varie fasi (manipolazione, immagazzinamento, trasporto, ecc.) che comportano una minore esposizione ad agenti chimici 		
ALTRO		Caduta di materiale dall'alto o a livello <ul style="list-style-type: none"> Rispetto delle regole di imbracatura dei carichi (es.: stabilità del carico, presenza di ostacoli interferenti, divieto di passaggio su postazioni di lavoro, ecc). 	M.M.C. (elevata frequenza) <ul style="list-style-type: none"> Compiti tali da evitare prolungate sequenze di movimenti ripetitivi degli arti superiori (spalle, braccia, polsi e mani) 		

LAVORAZIONE: Demolizione di tramezzature eseguita a mano					
Demolizione di tramezzature eseguita a mano. Durante la fase lavorativa si prevede il trasporto del materiale di risulta, la cernita e l'accatastamento dei materiali eventualmente recuperabili.					
RISCHI IN RIFERIMENTO ALLE LAVORAZIONI	SCELTE PROGETTUALI ED ORGANIZZATIVE	PROCEDURE	MISURE PREVENTIVE E PROTETTIVE	TAVOLE E DISEGNI TECNICI ESPLICATIVI	MISURE DI COORDINAMENTO
RISCHIO RUMORE		Rumore <ul style="list-style-type: none"> Programma di manutenzione delle attrezzature di lavoro, dei luoghi di lavoro e dei sistemi sul posto di lavoro Progettazione delle strutture dei luoghi e dei posti di lavoro al fine di ridurre l'esposizione al rumore 	Rumore <ul style="list-style-type: none"> Attrezzature di lavoro che emettano il minor rumore possibile Metodi di lavoro che implicano una minore esposizione al rumore Organizzazione del lavoro che implica una minore esposizione al rumore Adozione di schermature, involucri o rivestimenti con materiali fonoassorbenti per il contenimento del rumore trasmesso per via aerea Adozione di sistemi di smorzamento o di isolamento per il contenimento del rumore strutturale Locali di riposo con rumorosità ridotta a un livello compatibile con il loro scopo e le loro condizioni di utilizzo 		
ALTRO			M.M.C. (sollevamento e trasporto)		

LAVORAZIONE: Demolizione di tramezzature eseguita a mano					
Demolizione di tramezzature eseguita a mano. Durante la fase lavorativa si prevede il trasporto del materiale di risulta, la cernita e l'accatastamento dei materiali eventualmente recuperabili.					
RISCHI IN RIFERIMENTO ALLE LAVORAZIONI	SCELTE PROGETTUALI ED ORGANIZZATIVE	PROCEDURE	MISURE PREVENTIVE E PROTETTIVE	TAVOLE E DISEGNI TECNICI ESPLICATIVI	MISURE DI COORDINAMENTO
			<ul style="list-style-type: none"> • Ambiente di lavoro (temperatura, umidità e ventilazione) con condizioni microclimatiche adeguate • Spazi dedicati alla movimentazione sufficienti • Sollevamento dei carichi eseguito con due mani e da una sola persona • Carico da sollevare non estremamente freddo/caldo o contaminato • Altre attività di movimentazione manuale dei carichi minimali • Adeguata frizione tra piedi e pavimento • Gestì di sollevamento eseguiti in modo non brusco <p>Inalazione polveri, fibre</p> <ul style="list-style-type: none"> • Irrorazione delle superfici e dei materiali di risulta al fine di ridurre il sollevamento di polveri e fibre. 		

LAVORAZIONE: Rimozione di massetto
Rimozione di massetto per sottofondo di pavimenti, per l'ottenimento di pendenze, ecc. Durante la fase lavorativa si prevede il trasporto del materiale di risulta, la cernita e l'accatastamento dei materiali eventualmente recuperabili.

LAVORAZIONE: Rimozione di massetto Rimozione di massetto per sottofondo di pavimenti, per l'ottenimento di pendenze, ecc. Durante la fase lavorativa si prevede il trasporto del materiale di risulta, la cernita e l'accatastamento dei materiali eventualmente recuperabili.					
RISCHI IN RIFERIMENTO ALLE LAVORAZIONI	SCELTE PROGETTUALI ED ORGANIZZATIVE	PROCEDURE	MISURE PREVENTIVE E PROTETTIVE	TAVOLE E DISEGNI TECNICI ESPLICATIVI	MISURE DI COORDINAMENTO
RISCHI DERIVANTI DA ESTESE DEMOLIZIONI O MANUTENZIONI, OVE LE MODALITA' TECNICHE DI ATTUAZIONE SIANO DEFINITE IN PROGETTO		Caduta di materiale dall'alto o a livello <ul style="list-style-type: none"> • Materiale di demolizione trasportato o convogliamento con appositi canali nei punti di raccolta. 			
RISCHIO RUMORE		Rumore <ul style="list-style-type: none"> • Programma di manutenzione delle attrezzature di lavoro, dei luoghi di lavoro e dei sistemi sul posto di lavoro • Progettazione delle strutture dei luoghi e dei posti di lavoro al fine di ridurre l'esposizione al rumore 	Rumore <ul style="list-style-type: none"> • Attrezzature di lavoro che emettano il minor rumore possibile • Metodi di lavoro che implicano una minore esposizione al rumore • Organizzazione del lavoro che implica una minore esposizione al rumore • Adozione di schermature, involucri o rivestimenti con materiali fonoassorbenti per il contenimento del rumore trasmesso per via aerea • Adozione di sistemi di smorzamento o di isolamento per il contenimento del rumore strutturale • Locali di riposo con rumorosità ridotta a un livello compatibile con il loro scopo e le loro condizioni di utilizzo 		
ALTRO			M.M.C. (sollevamento e trasporto) <ul style="list-style-type: none"> • Ambiente di lavoro (temperatura, umidità e ventilazione) con condizioni microclimatiche adeguate • Spazi dedicati alla movimentazione sufficienti • Sollevamento dei carichi eseguito con due mani e da una sola persona • Carico da sollevare non estremamente freddo/caldo o contaminato • Altre attività di movimentazione manuale dei carichi minimali • Adeguata frizione tra piedi e pavimento • Gestii di sollevamento eseguiti in modo non brusco Inalazione polveri, fibre <ul style="list-style-type: none"> • Irrorazione delle superfici e dei materiali di risulta al fine di ridurre il sollevamento di polveri e fibre. 		

LAVORAZIONE: Rimozione di pavimento in ceramica Rimozione di pavimenti in ceramica. Durante la fase lavorativa si prevede il trasporto del materiale di risulta, la cernita e l'accatastamento dei materiali eventualmente recuperabili.					
RISCHI IN RIFERIMENTO ALLE LAVORAZIONI	SCELTE PROGETTUALI ED ORGANIZZATIVE	PROCEDURE	MISURE PREVENTIVE E PROTETTIVE	TAVOLE E DISEGNI TECNICI ESPLICATIVI	MISURE DI COORDINAMENTO
RISCHI DERIVANTI DA ESTESE DEMOLIZIONI O MANUTENZIONI, OVE LE MODALITA' TECNICHE DI ATTUAZIONE SIANO DEFINITE IN PROGETTO		Caduta di materiale dall'alto o a livello <ul style="list-style-type: none"> • Materiale di demolizione trasportato o convogliamento con appositi canali nei punti di raccolta. 			
RISCHIO RUMORE		Rumore <ul style="list-style-type: none"> • Programma di manutenzione delle attrezzature di lavoro, dei luoghi di lavoro e dei sistemi sul posto di lavoro • Progettazione delle strutture dei luoghi e dei posti di lavoro al fine di ridurre l'esposizione al rumore 	Rumore <ul style="list-style-type: none"> • Attrezzature di lavoro che emettano il minor rumore possibile • Metodi di lavoro che implicano una minore esposizione al rumore • Organizzazione del lavoro che implica una minore esposizione al rumore • Adozione di schermature, involucri o rivestimenti con materiali fonoassorbenti per il contenimento del rumore trasmesso per via aerea • Adozione di sistemi di smorzamento o di isolamento per il contenimento del rumore strutturale • Locali di riposo con rumorosità ridotta a un livello compatibile con il loro scopo e le loro condizioni di utilizzo 		
ALTRO			M.M.C. (sollevamento e trasporto) <ul style="list-style-type: none"> • Ambiente di lavoro (temperatura, umidità e ventilazione) con condizioni microclimatiche adeguate • Spazi dedicati alla movimentazione sufficienti • Sollevamento dei carichi eseguito con due mani e da una sola persona • Carico da sollevare non estremamente freddo/caldo o contaminato • Altre attività di movimentazione manuale dei carichi minimali • Adeguata frizione tra piedi e pavimento • Gestii di sollevamento eseguiti in modo non brusco Inalazione polveri, fibre <ul style="list-style-type: none"> • Irrorazione delle superfici e dei materiali di risulta al fine di ridurre il sollevamento 		

LAVORAZIONE: Rimozione di pavimento in ceramica					
Rimozione di pavimenti in ceramica. Durante la fase lavorativa si prevede il trasporto del materiale di risulta, la cernita e l'accatastamento dei materiali eventualmente recuperabili.					
RISCHI IN RIFERIMENTO ALLE LAVORAZIONI	SCELTE PROGETTUALI ED ORGANIZZATIVE	PROCEDURE	MISURE PREVENTIVE E PROTETTIVE	TAVOLE E DISEGNI TECNICI ESPLICATIVI	MISURE DI COORDINAMENTO
			di polveri e fibre.		

LAVORAZIONE: Scavo eseguito a mano in superficie					
Scavi eseguiti a mano, eseguiti a cielo aperto o all'interno di edifici, in superficie.					
RISCHI IN RIFERIMENTO ALLE LAVORAZIONI	SCELTE PROGETTUALI ED ORGANIZZATIVE	PROCEDURE	MISURE PREVENTIVE E PROTETTIVE	TAVOLE E DISEGNI TECNICI ESPLICATIVI	MISURE DI COORDINAMENTO
ALTRO			M.M.C. (sollevamento e trasporto) <ul style="list-style-type: none"> Ambiente di lavoro (temperatura, umidità e ventilazione) con condizioni microclimatiche adeguate Spazi dedicati alla movimentazione sufficienti Sollevamento dei carichi eseguito con due mani e da una sola persona Carico da sollevare non estremamente freddo/caldo o contaminato Altre attività di movimentazione manuale dei carichi minimali Adeguate frizione tra piedi e pavimento Gesti di sollevamento eseguiti in modo non brusco 		

LAVORAZIONE: Posa di pavimenti per esterni in ceramica					
Posa di pavimenti per esterni realizzati con elementi in ceramica.					
RISCHI IN RIFERIMENTO ALLE LAVORAZIONI	SCELTE PROGETTUALI ED ORGANIZZATIVE	PROCEDURE	MISURE PREVENTIVE E PROTETTIVE	TAVOLE E DISEGNI TECNICI ESPLICATIVI	MISURE DI COORDINAMENTO
RISCHIO RUMORE		Rumore <ul style="list-style-type: none"> Programma di manutenzione delle attrezzature di lavoro, dei luoghi di lavoro e dei sistemi sul posto di lavoro Progettazione delle strutture dei luoghi e dei posti di lavoro al fine di ridurre l'esposizione al rumore 	Rumore <ul style="list-style-type: none"> Attrezzature di lavoro che emettano il minor rumore possibile Metodi di lavoro che implicano una minore esposizione al rumore Organizzazione del lavoro che implica una minore esposizione al rumore Adozione di schermature, involucri o 		

LAVORAZIONE: Posa di pavimenti per esterni in ceramica					
Posa di pavimenti per esterni realizzati con elementi in ceramica.					
RISCHI IN RIFERIMENTO ALLE LAVORAZIONI	SCELTE PROGETTUALI ED ORGANIZZATIVE	PROCEDURE	MISURE PREVENTIVE E PROTETTIVE	TAVOLE E DISEGNI TECNICI ESPLICATIVI	MISURE DI COORDINAMENTO
			rivestimenti con materiali fonoassorbenti per il contenimento del rumore trasmesso per via aerea • Adozione di sistemi di smorzamento o di isolamento per il contenimento del rumore strutturale • Locali di riposo con rumorosità ridotta a un livello compatibile con il loro scopo e le loro condizioni di utilizzo		
RISCHIO DALL'USO DI SOSTANZE CHIMICHE		Chimico • Attrezzature di lavoro idonee per l'attività specifica e adeguatamente mantenute • Indicazioni in merito alle misure igieniche da rispettare	Chimico • Progettazione e organizzazione dei sistemi di lavorazione al fine di ridurre l'esposizione ad agenti chimici • Durata e intensità dell'esposizione ad agenti chimici pericolosi ridotta al minimo • Quantità di agenti chimici minima in funzione delle necessità di lavorazione • Metodi di lavoro nelle varie fasi (manipolazione, immagazzinamento, trasporto, ecc.) che comportano una minore esposizione ad agenti chimici		Chimico • Numero di lavoratori impegnati minimo in funzione delle necessità di lavorazione
ALTRO			M.M.C. (elevata frequenza) • Compiti tali da evitare prolungate sequenze di movimenti ripetitivi degli arti superiori (spalle, braccia, polsi e mani)		

LAVORAZIONE: Realizzazione di vespaio areato con elementi in plastica					
Realizzazione di vespaio areato con elementi in plastica a forma di cupola con canaletti comunicanti con l'esterno mediante appositi sbocchi protetti con rete.					
RISCHI IN RIFERIMENTO ALLE LAVORAZIONI	SCELTE PROGETTUALI ED ORGANIZZATIVE	PROCEDURE	MISURE PREVENTIVE E PROTETTIVE	TAVOLE E DISEGNI TECNICI ESPLICATIVI	MISURE DI COORDINAMENTO
RISCHIO RUMORE		Rumore • Programma di manutenzione delle attrezzature di lavoro, dei luoghi di lavoro e dei sistemi sul posto di lavoro • Progettazione delle strutture dei luoghi e dei posti di lavoro al fine di	Rumore • Attrezzature di lavoro che emettano il minor rumore possibile • Metodi di lavoro che implicano una minore esposizione al rumore • Organizzazione del lavoro che implica una minore esposizione al rumore		

LAVORAZIONE: Realizzazione di vespaio areato con elementi in plastica					
Realizzazione di vespaio areato con elementi in plastica a forma di cupola con canaletti comunicanti con l'esterno mediante appositi sbocchi protetti con rete.					
RISCHI IN RIFERIMENTO ALLE LAVORAZIONI	SCELTE PROGETTUALI ED ORGANIZZATIVE	PROCEDURE	MISURE PREVENTIVE E PROTETTIVE	TAVOLE E DISEGNI TECNICI ESPLICATIVI	MISURE DI COORDINAMENTO
		ridurre l'esposizione al rumore	<ul style="list-style-type: none"> • Adozione di schermature, involucri o rivestimenti con materiali fonoassorbenti per il contenimento del rumore trasmesso per via aerea • Adozione di sistemi di smorzamento o di isolamento per il contenimento del rumore strutturale • Locali di riposo con rumorosità ridotta a un livello compatibile con il loro scopo e le loro condizioni di utilizzo 		

LAVORAZIONE: Realizzazione di tramezzature interne					
Realizzazione di tramezzature interne.					
RISCHI IN RIFERIMENTO ALLE LAVORAZIONI	SCELTE PROGETTUALI ED ORGANIZZATIVE	PROCEDURE	MISURE PREVENTIVE E PROTETTIVE	TAVOLE E DISEGNI TECNICI ESPLICATIVI	MISURE DI COORDINAMENTO
RISCHIO RUMORE		Rumore <ul style="list-style-type: none"> • Programma di manutenzione delle attrezzature di lavoro, dei luoghi di lavoro e dei sistemi sul posto di lavoro • Progettazione delle strutture dei luoghi e dei posti di lavoro al fine di ridurre l'esposizione al rumore 	Rumore <ul style="list-style-type: none"> • Attrezzature di lavoro che emettano il minor rumore possibile • Metodi di lavoro che implicano una minore esposizione al rumore • Organizzazione del lavoro che implica una minore esposizione al rumore • Adozione di schermature, involucri o rivestimenti con materiali fonoassorbenti per il contenimento del rumore trasmesso per via aerea • Adozione di sistemi di smorzamento o di isolamento per il contenimento del rumore strutturale 		

LAVORAZIONE: Realizzazione di tramezzature interne Realizzazione di tramezzature interne.					
RISCHI IN RIFERIMENTO ALLE LAVORAZIONI	SCELTE PROGETTUALI ED ORGANIZZATIVE	PROCEDURE	MISURE PREVENTIVE E PROTETTIVE	TAVOLE E DISEGNI TECNICI ESPLICATIVI	MISURE DI COORDINAMENTO
			<ul style="list-style-type: none"> • Locali di riposo con rumorosità ridotta a un livello compatibile con il loro scopo e le loro condizioni di utilizzo 		
RISCHIO DALL'USO DI SOSTANZE CHIMICHE		Chimico <ul style="list-style-type: none"> • Attrezzature di lavoro idonee per l'attività specifica e adeguatamente mantenute • Indicazioni in merito alle misure igieniche da rispettare 	Chimico <ul style="list-style-type: none"> • Progettazione e organizzazione dei sistemi di lavorazione al fine di ridurre l'esposizione ad agenti chimici • Durata e intensità dell'esposizione ad agenti chimici pericolosi ridotta al minimo • Quantità di agenti chimici minima in funzione delle necessità di lavorazione • Metodi di lavoro nelle varie fasi (manipolazione, immagazzinamento, trasporto, ecc.) che comportano una minore esposizione ad agenti chimici 		Chimico <ul style="list-style-type: none"> • Numero di lavoratori impegnati minimo in funzione delle necessità di lavorazione
ALTRO		Caduta di materiale dall'alto o a livello <ul style="list-style-type: none"> • Rispetto delle regole di imbracatura dei carichi (es.: stabilità del carico, presenza di ostacoli interferenti, divieto di passaggio su postazioni di lavoro, ecc). 	M.M.C. (sollevamento e trasporto) <ul style="list-style-type: none"> • Ambiente di lavoro (temperatura, umidità e ventilazione) con condizioni microclimatiche adeguate • Spazi dedicati alla movimentazione sufficienti • Sollevamento dei carichi eseguito con due mani e da una sola persona • Carico da sollevare non estremamente freddo/caldo o contaminato • Altre attività di movimentazione manuale dei carichi minimali • Adeguata frizione tra piedi e pavimento • Gestii di sollevamento eseguiti in modo non brusco 		

LAVORAZIONE: Pulitura di muratura interna in mattoni Pulitura di muratura in mattoni mediante uso di idropulitrice e sabbiatrice.					
RISCHI IN RIFERIMENTO ALLE LAVORAZIONI	SCELTE PROGETTUALI ED ORGANIZZATIVE	PROCEDURE	MISURE PREVENTIVE E PROTETTIVE	TAVOLE E DISEGNI TECNICI ESPLICATIVI	MISURE DI COORDINAMENTO
RISCHIO RUMORE		Rumore <ul style="list-style-type: none"> • Programma di manutenzione delle 	Rumore <ul style="list-style-type: none"> • Attrezzature di lavoro che emettano il 		

LAVORAZIONE: Pulitura di muratura interna in mattoni					
Pulitura di muratura in mattoni mediante uso di idropulitrice e sabbiatrice.					
RISCHI IN RIFERIMENTO ALLE LAVORAZIONI	SCELTE PROGETTUALI ED ORGANIZZATIVE	PROCEDURE	MISURE PREVENTIVE E PROTETTIVE	TAVOLE E DISEGNI TECNICI ESPLICATIVI	MISURE DI COORDINAMENTO
		attrezzature di lavoro, dei luoghi di lavoro e dei sistemi sul posto di lavoro • Progettazione delle strutture dei luoghi e dei posti di lavoro al fine di ridurre l'esposizione al rumore	minor rumore possibile • Metodi di lavoro che implicano una minore esposizione al rumore • Organizzazione del lavoro che implica una minore esposizione al rumore • Adozione di schermature, involucri o rivestimenti con materiali fonoassorbenti per il contenimento del rumore trasmesso per via aerea • Adozione di sistemi di smorzamento o di isolamento per il contenimento del rumore strutturale • Locali di riposo con rumorosità ridotta a un livello compatibile con il loro scopo e le loro condizioni di utilizzo		

LAVORAZIONE: Installazione della caldaia per produzione acqua calda sanitaria					
Installazione della caldaia per produzione acqua calda sanitaria.					
RISCHI IN RIFERIMENTO ALLE LAVORAZIONI	SCELTE PROGETTUALI ED ORGANIZZATIVE	PROCEDURE	MISURE PREVENTIVE E PROTETTIVE	TAVOLE E DISEGNI TECNICI ESPLICATIVI	MISURE DI COORDINAMENTO
RISCHIO RUMORE		Rumore • Programma di manutenzione delle attrezzature di lavoro, dei luoghi di lavoro e dei sistemi sul posto di	Rumore • Attrezzature di lavoro che emettano il minor rumore possibile • Metodi di lavoro che implicano una		

LAVORAZIONE: Installazione della caldaia per produzione acqua calda sanitaria					
Installazione della caldaia per produzione acqua calda sanitaria.					
RISCHI IN RIFERIMENTO ALLE LAVORAZIONI	SCELTE PROGETTUALI ED ORGANIZZATIVE	PROCEDURE	MISURE PREVENTIVE E PROTETTIVE	TAVOLE E DISEGNI TECNICI ESPLICATIVI	MISURE DI COORDINAMENTO
		lavoro <ul style="list-style-type: none"> Progettazione delle strutture dei luoghi e dei posti di lavoro al fine di ridurre l'esposizione al rumore 	minore esposizione al rumore <ul style="list-style-type: none"> Organizzazione del lavoro che implica una minore esposizione al rumore Adozione di schermature, involucri o rivestimenti con materiali fonoassorbenti per il contenimento del rumore trasmesso per via aerea Adozione di sistemi di smorzamento o di isolamento per il contenimento del rumore strutturale Locali di riposo con rumorosità ridotta a un livello compatibile con il loro scopo e le loro condizioni di utilizzo 		
ALTRO		R.O.A. (operazioni di saldatura) <ul style="list-style-type: none"> Programma di manutenzione delle attrezzature, dei luoghi di lavoro e delle postazioni di lavoro Disponibilità di DPI adeguati alle radiazioni ottiche artificiali Disponibilità delle istruzioni del fabbricante delle attrezzature utilizzate 	R.O.A. (operazioni di saldatura) <ul style="list-style-type: none"> Metodi di lavoro che comportano una minore esposizione alle radiazioni ottiche artificiali Misure tecniche per ridurre l'emissione delle radiazioni ottiche artificiali (es.: dispositivi di sicurezza, schermature, ecc.) Progettazione dei luoghi e delle postazioni di lavoro al fine di ridurre l'esposizione alle radiazioni ottiche artificiali Durata delle operazioni di saldatura ridotta al minimo possibile 		R.O.A. (operazioni di saldatura) <ul style="list-style-type: none"> Segnalazione e limitazione d'accesso delle aree in cui si effettuano operazioni di saldatura

LAVORAZIONE: Realizzazione della rete di distribuzione di impianto idrico-sanitario					
Realizzazione della rete di distribuzione di impianto idrico-sanitario.					
RISCHI IN RIFERIMENTO ALLE LAVORAZIONI	SCELTE PROGETTUALI ED ORGANIZZATIVE	PROCEDURE	MISURE PREVENTIVE E PROTETTIVE	TAVOLE E DISEGNI TECNICI ESPLICATIVI	MISURE DI COORDINAMENTO
RISCHIO RUMORE		Rumore <ul style="list-style-type: none"> Programma di manutenzione delle attrezzature di lavoro, dei luoghi di lavoro e dei sistemi sul posto di lavoro Progettazione delle strutture dei luoghi e dei posti di lavoro al fine di 	Rumore <ul style="list-style-type: none"> Attrezzature di lavoro che emettano il minor rumore possibile Metodi di lavoro che implicano una minore esposizione al rumore Organizzazione del lavoro che implica una minore esposizione al rumore 		

LAVORAZIONE: Realizzazione della rete di distribuzione di impianto idrico-sanitario					
Realizzazione della rete di distribuzione di impianto idrico-sanitario.					
RISCHI IN RIFERIMENTO ALLE LAVORAZIONI	SCELTE PROGETTUALI ED ORGANIZZATIVE	PROCEDURE	MISURE PREVENTIVE E PROTETTIVE	TAVOLE E DISEGNI TECNICI ESPLICATIVI	MISURE DI COORDINAMENTO
		ridurre l'esposizione al rumore	<ul style="list-style-type: none"> • Adozione di schermature, involucri o rivestimenti con materiali fonoassorbenti per il contenimento del rumore trasmesso per via aerea • Adozione di sistemi di smorzamento o di isolamento per il contenimento del rumore strutturale • Locali di riposo con rumorosità ridotta a un livello compatibile con il loro scopo e le loro condizioni di utilizzo 		
ALTRO		R.O.A. (operazioni di saldatura) <ul style="list-style-type: none"> • Programma di manutenzione delle attrezzature, dei luoghi di lavoro e delle postazioni di lavoro • Disponibilità di DPI adeguati alle radiazioni ottiche artificiali • Disponibilità delle istruzioni del fabbricante delle attrezzature utilizzate 	R.O.A. (operazioni di saldatura) <ul style="list-style-type: none"> • Metodi di lavoro che comportano una minore esposizione alle radiazioni ottiche artificiali • Misure tecniche per ridurre l'emissione delle radiazioni ottiche artificiali (es.: dispositivi di sicurezza, schermature, ecc.) • Progettazione dei luoghi e delle postazioni di lavoro al fine di ridurre l'esposizione alle radiazioni ottiche artificiali • Durata delle operazioni di saldatura ridotta al minimo possibile 		R.O.A. (operazioni di saldatura) <ul style="list-style-type: none"> • Segnalazione e limitazione d'accesso delle aree in cui si effettuano operazioni di saldatura

LAVORAZIONE: Montaggio di apparecchi igienico sanitari					
Montaggio di apparecchi igienico sanitari.					
RISCHI IN RIFERIMENTO ALLE LAVORAZIONI	SCELTE PROGETTUALI ED ORGANIZZATIVE	PROCEDURE	MISURE PREVENTIVE E PROTETTIVE	TAVOLE E DISEGNI TECNICI ESPLICATIVI	MISURE DI COORDINAMENTO
RISCHIO RUMORE		Rumore <ul style="list-style-type: none"> • Programma di manutenzione delle attrezzature di lavoro, dei luoghi di lavoro e dei sistemi sul posto di lavoro • Progettazione delle strutture dei luoghi e dei posti di lavoro al fine di ridurre l'esposizione al rumore 	Rumore <ul style="list-style-type: none"> • Attrezzature di lavoro che emettano il minor rumore possibile • Metodi di lavoro che implicano una minore esposizione al rumore • Organizzazione del lavoro che implica una minore esposizione al rumore • Adozione di schermature, involucri o rivestimenti con materiali fonoassorbenti per il contenimento del 		

LAVORAZIONE: Montaggio di apparecchi igienico sanitari Montaggio di apparecchi igienico sanitari.					
RISCHI IN RIFERIMENTO ALLE LAVORAZIONI	SCELTE PROGETTUALI ED ORGANIZZATIVE	PROCEDURE	MISURE PREVENTIVE E PROTETTIVE	TAVOLE E DISEGNI TECNICI ESPLICATIVI	MISURE DI COORDINAMENTO
			rumore trasmesso per via aerea • Adozione di sistemi di smorzamento o di isolamento per il contenimento del rumore strutturale • Locali di riposo con rumorosità ridotta a un livello compatibile con il loro scopo e le loro condizioni di utilizzo		

LAVORAZIONE: Realizzazione di impianto elettrico Realizzazione di impianto elettrico.					
RISCHI IN RIFERIMENTO ALLE LAVORAZIONI	SCELTE PROGETTUALI ED ORGANIZZATIVE	PROCEDURE	MISURE PREVENTIVE E PROTETTIVE	TAVOLE E DISEGNI TECNICI ESPLICATIVI	MISURE DI COORDINAMENTO
RISCHIO RUMORE		Rumore • Programma di manutenzione delle attrezzature di lavoro, dei luoghi di lavoro e dei sistemi sul posto di lavoro • Progettazione delle strutture dei luoghi e dei posti di lavoro al fine di ridurre l'esposizione al rumore	Rumore • Attrezzature di lavoro che emettano il minor rumore possibile • Metodi di lavoro che implicano una minore esposizione al rumore • Organizzazione del lavoro che implica una minore esposizione al rumore • Adozione di schermature, involucri o rivestimenti con materiali fonoassorbenti per il contenimento del rumore trasmesso per via aerea • Adozione di sistemi di smorzamento o di isolamento per il contenimento del rumore strutturale • Locali di riposo con rumorosità ridotta a un livello compatibile con il loro scopo e le loro condizioni di utilizzo		

LAVORAZIONE: Posa di pavimenti per interni in ceramica					
Posa di pavimenti interni realizzati con elementi ceramici in genere.					
RISCHI IN RIFERIMENTO ALLE LAVORAZIONI	SCELTE PROGETTUALI ED ORGANIZZATIVE	PROCEDURE	MISURE PREVENTIVE E PROTETTIVE	TAVOLE E DISEGNI TECNICI ESPLICATIVI	MISURE DI COORDINAMENTO
RISCHIO RUMORE		Rumore <ul style="list-style-type: none"> Programma di manutenzione delle attrezzature di lavoro, dei luoghi di lavoro e dei sistemi sul posto di lavoro Progettazione delle strutture dei luoghi e dei posti di lavoro al fine di ridurre l'esposizione al rumore 	Rumore <ul style="list-style-type: none"> Attrezzature di lavoro che emettano il minor rumore possibile Metodi di lavoro che implicano una minore esposizione al rumore Organizzazione del lavoro che implica una minore esposizione al rumore Adozione di schermature, involucri o rivestimenti con materiali fonoassorbenti per il contenimento del rumore trasmesso per via aerea Adozione di sistemi di smorzamento o di isolamento per il contenimento del rumore strutturale Locali di riposo con rumorosità ridotta a un livello compatibile con il loro scopo e le loro condizioni di utilizzo 		
RISCHIO DALL'USO DI SOSTANZE CHIMICHE		Chimico <ul style="list-style-type: none"> Attrezzature di lavoro idonee per l'attività specifica e adeguatamente mantenute Indicazioni in merito alle misure igieniche da rispettare 	Chimico <ul style="list-style-type: none"> Progettazione e organizzazione dei sistemi di lavorazione al fine di ridurre l'esposizione ad agenti chimici Durata e intensità dell'esposizione ad agenti chimici pericolosi ridotta al minimo Quantità di agenti chimici minima in funzione delle necessità di lavorazione Metodi di lavoro nelle varie fasi (manipolazione, immagazzinamento, trasporto, ecc.) che comportano una minore esposizione ad agenti chimici 		Chimico <ul style="list-style-type: none"> Numero di lavoratori impegnati minimo in funzione delle necessità di lavorazione
ALTRO		Caduta di materiale dall'alto o a livello <ul style="list-style-type: none"> Rispetto delle regole di imbracatura dei carichi (es.: stabilità del carico, presenza di ostacoli interferenti, divieto di passaggio su postazioni di lavoro, ecc). 	M.M.C. (elevata frequenza) <ul style="list-style-type: none"> Compiti tali da evitare prolungate sequenze di movimenti ripetitivi degli arti superiori (spalle, braccia, polsi e mani) 		
LAVORAZIONE: Pulizia generale dell'area di cantiere					
Pulizia generale dell'area di cantiere.					

LAVORAZIONE: Pulizia generale dell'area di cantiere					
Pulizia generale dell'area di cantiere.					
RISCHI IN RIFERIMENTO ALLE LAVORAZIONI	SCELTE PROGETTUALI ED ORGANIZZATIVE	PROCEDURE	MISURE PREVENTIVE E PROTETTIVE	TAVOLE E DISEGNI TECNICI ESPLICATIVI	MISURE DI COORDINAMENTO
RISCHIO DI INVESTIMENTO DA VEICOLI CIRCOLANTI NELL'AREA DI CANTIERE		Investimento, ribaltamento <ul style="list-style-type: none"> • Precauzioni in presenza di traffico veicolare (es.: . supporto all'installazione della segnaletica con movieri, composizione delle squadre funzione della tipologia di intervento, della categoria di strada, del sistema segnaletico da realizzare e dalle condizioni atmosferiche e di visibilità, ecc). • Precauzioni nella presegnalazione di inizio intervento (es.: inizio dell'attività di sbandieramento in rettilineo, segnalazione a debita distanza dalla zona dove inizia l'interferenza con il normale transito veicolare, avvicendamento dei movieri per operazioni prolungate nel tempo, ecc). • Precauzioni nella regolamentazione del senso unico alternato quando non sono utilizzati sistemi semaforici temporizzati (es.: movieri posizionati in posizione anticipata rispetto al raccordo obliquo ed in particolare, avvicendamento dei movieri nel caso di attività prolungate nel tempo, utilizzo di cautele per evitare i rischi conseguenti al formarsi di code, ecc). 			

LAVORAZIONE: Smobilizzo del cantiere					
Smobilizzo del cantiere realizzato attraverso lo smontaggio delle postazioni di lavoro fisse, di tutti gli impianti di cantiere, delle opere provvisorie e di protezione e della recinzione posta in opera all'insediamento del cantiere stesso.					
RISCHI IN RIFERIMENTO ALLE LAVORAZIONI	SCELTE PROGETTUALI ED ORGANIZZATIVE	PROCEDURE	MISURE PREVENTIVE E PROTETTIVE	TAVOLE E DISEGNI TECNICI ESPLICATIVI	MISURE DI COORDINAMENTO
RISCHIO RUMORE		Rumore <ul style="list-style-type: none"> • Programma di manutenzione delle attrezzature di lavoro, dei luoghi di 	Rumore <ul style="list-style-type: none"> • Attrezzature di lavoro che emettano il minor rumore possibile 		

LAVORAZIONE: Smobilizzo del cantiere

Smobilizzo del cantiere realizzato attraverso lo smontaggio delle postazioni di lavoro fisse, di tutti gli impianti di cantiere, delle opere provvisorie e di protezione e della recinzione posta in opera all'insediamento del cantiere stesso.

RISCHI IN RIFERIMENTO ALLE LAVORAZIONI	SCELTE PROGETTUALI ED ORGANIZZATIVE	PROCEDURE	MISURE PREVENTIVE E PROTETTIVE	TAVOLE E DISEGNI TECNICI ESPLICATIVI	MISURE DI COORDINAMENTO
		lavoro e dei sistemi sul posto di lavoro • Progettazione delle strutture dei luoghi e dei posti di lavoro al fine di ridurre l'esposizione al rumore	<ul style="list-style-type: none">• Metodi di lavoro che implicano una minore esposizione al rumore• Organizzazione del lavoro che implica una minore esposizione al rumore• Adozione di schermature, involucri o rivestimenti con materiali fonoassorbenti per il contenimento del rumore trasmesso per via aerea• Adozione di sistemi di smorzamento o di isolamento per il contenimento del rumore strutturale• Locali di riposo con rumorosità ridotta a un livello compatibile con il loro scopo e le loro condizioni di utilizzo		
ALTRO		Caduta di materiale dall'alto o a livello • Rispetto delle regole di imbracatura dei carichi (es.: stabilità del carico, presenza di ostacoli interferenti, divieto di passaggio su postazioni di lavoro, ecc).			

INTERFERENZE TRA LE LAVORAZIONI

(Paragrafi 2.1.2, lett. e) e lett. i); 2.3.1; 2.3.2; 2.3.3 dell'allegato XV del D.Lgs. 9 aprile 2008, n. 81)

CRONOPROGRAMMA DEI LAVORI

ENTITA' PRESUNTA DEL CANTIERE ESPRESSA IN UOMINI GIORNO: 89

Tempo (settimane)	01	02	03	04	05	06	07	08	09	10	11	12	13	14	15	Note
Fasi																
Realizzazione di impianto di messa a terra del cantiere	■															1 gg
Allestimento di servizi sanitari del cantiere	■															1 gg
Demolizione di scale in acciaio eseguita a mano	■															2 gg
Spicconatura di intonaci interni a vivo di muro		■	■													5 gg
Rimozione di serramenti interni			■	■												5 gg
Rimozione di serramenti esterni		■														2 gg
Formazione intonaci interni (tradizionali)							■	■								5 gg
Montaggio di serramenti esterni									■							3 gg
Montaggio di porte interne									■							2 gg
Tinteggiatura di superfici interne										■			■			8 gg
Demolizione di tramezzature eseguita a mano				■								■				2 gg
Rimozione di massetto				■	■					■						5 gg
Rimozione di pavimento in ceramica				■							■					5 gg
Scavo eseguito a mano in superficie					■							■	■			6 gg
Posa di pavimenti per esterni in ceramica						■						■	■			4 gg
Realizzazione di vespaio areato con elementi in plastica					■	■										5 gg
Realizzazione di tramezzature interne						■	■									2 gg
Pulitura di muratura interna in mattoni								■								1 gg
Installazione della caldaia per produzione acqua calda sanitaria			■													1 gg
Realizzazione della rete di distribuzione di impianto idrico-sanitario							■				■					5 gg
Montaggio di apparecchi igienico sanitari											■	■				2 gg
Realizzazione di impianto elettrico							■		■							6 gg
Posa di pavimenti per interni in ceramica								■	■							3 gg
Pulizia generale dell'area di cantiere													■			2 gg
Smobilizzo del cantiere														■		1 gg

Legenda zone

Zona	Colore
INTERNO AMBULATORIO	■
LOCALI SERVIZI IGIENICI	■

Zona	Colore
INGRESSO ESTERNO	
AREA ESTERNA	

Vi sono interferenze tra le lavorazioni:

(anche da parte della stessa impresa o lavoratori autonomi)

NO ☐

SI ☒

N	Fase interferenza lavorazioni	Sfasam. spazio	Sfasam. tempo	Prescrizioni operative	Misure preventive e protettive da attuare	Dispositivi di protezione da adottare	Soggetto attuatore	Note
01	<ul style="list-style-type: none"> Montaggio di serramenti esterni Posa di pavimenti per interni in ceramica Rischi trasmissibili: Inalazione polveri, fibre; Investimento, ribaltamento; Rumore; Rumore per "Posatore pavimenti e rivestimenti".	<input checked="" type="checkbox"/>	<input type="checkbox"/>	<ul style="list-style-type: none"> Le attività interferenti saranno opportunamente distanziate spazialmente. 				
02	<ul style="list-style-type: none"> Montaggio di serramenti esterni Realizzazione di impianto elettrico Rischi trasmissibili: Inalazione polveri, fibre; Investimento, ribaltamento; Rumore per "Elettricista (ciclo completo)".	<input checked="" type="checkbox"/>	<input type="checkbox"/>	<ul style="list-style-type: none"> Le attività interferenti saranno opportunamente distanziate spazialmente. 				
03	<ul style="list-style-type: none"> Montaggio di apparecchi igienico sanitari Rimozione di pavimento in ceramica Rischi trasmissibili: Rumore per "Operaio comune (impianti)"; Inalazione polveri, fibre; Rumore; Caduta di materiale dall'alto o a livello; Rumore per "Operaio comune polivalente (demolizioni)"; Investimento, ribaltamento.	<input checked="" type="checkbox"/>	<input type="checkbox"/>	<ul style="list-style-type: none"> Le attività interferenti saranno opportunamente distanziate spazialmente. 				
04	<ul style="list-style-type: none"> Realizzazione della rete di distribuzione di impianto idrico-sanitario Rimozione di pavimento in ceramica Rischi trasmissibili: Rumore per "Operaio comune (impianti)"; Inalazione polveri, fibre; Rumore; Caduta di materiale	<input type="checkbox"/>	<input checked="" type="checkbox"/>	<ul style="list-style-type: none"> Le attività interferenti saranno opportunamente distanziate temporalmente. 				

N	Fase interferenza lavorazioni	Sfasam. spazio	Sfasam. tempo	Prescrizioni operative	Misure preventive e protettive da attuare	Dispositivi di protezione da adottare	Soggetto attuatore	Note
	dall'alto o a livello; Rumore per "Operaio comune polivalente (demolizioni)"; Investimento, ribaltamento.							
05	<ul style="list-style-type: none"> • Spicconatura di intonaci interni a vivo di muro • Rimozione di serramenti esterni Rischi trasmissibili: Inalazione polveri, fibre; Rumore; Investimento, ribaltamento.	<input checked="" type="checkbox"/>	<input checked="" type="checkbox"/>	<ul style="list-style-type: none"> • Le attività interferenti saranno opportunamente distanziate spazialmente. • Le attività interferenti saranno opportunamente distanziate temporalmente. 				
06	<ul style="list-style-type: none"> • Spicconatura di intonaci interni a vivo di muro • Installazione della caldaia per produzione acqua calda sanitaria Rischi trasmissibili: Inalazione fumi, gas, vapori; Incendi, esplosioni; Radiazioni non ionizzanti; Rumore per "Operaio comune (impianti)".	<input checked="" type="checkbox"/>	<input type="checkbox"/>	<ul style="list-style-type: none"> • Le attività interferenti saranno opportunamente distanziate spazialmente. 				
07	<ul style="list-style-type: none"> • Rimozione di serramenti interni • Rimozione di massetto Rischi trasmissibili: Inalazione polveri, fibre; Rumore; Investimento, ribaltamento; Rumore per "Operaio comune polivalente (demolizioni)".	<input checked="" type="checkbox"/>	<input checked="" type="checkbox"/>	<ul style="list-style-type: none"> • Le attività interferenti saranno opportunamente distanziate spazialmente. • Le attività interferenti saranno opportunamente distanziate temporalmente. 				
08	<ul style="list-style-type: none"> • Rimozione di serramenti interni • Rimozione di pavimento in ceramica Rischi trasmissibili: Inalazione polveri, fibre; Rumore; Investimento, ribaltamento; Caduta di materiale dall'alto o a livello; Rumore per "Operaio comune polivalente (demolizioni)".	<input checked="" type="checkbox"/>	<input checked="" type="checkbox"/>	<ul style="list-style-type: none"> • Le attività interferenti saranno opportunamente distanziate spazialmente. • Le attività interferenti saranno opportunamente distanziate temporalmente. 				
09	<ul style="list-style-type: none"> • Rimozione di serramenti interni • Demolizione di tramezzature eseguita a mano Rischi trasmissibili: Inalazione polveri, fibre; Rumore; Investimento, ribaltamento; Caduta di materiale dall'alto o a livello; Rumore per "Operaio comune polivalente (demolizioni)".	<input checked="" type="checkbox"/>	<input checked="" type="checkbox"/>	<ul style="list-style-type: none"> • Le attività interferenti saranno opportunamente distanziate spazialmente. • Le attività interferenti saranno opportunamente distanziate temporalmente. 				
10	<ul style="list-style-type: none"> • Scavo eseguito a mano in superficie 	<input checked="" type="checkbox"/>	<input checked="" type="checkbox"/>	<ul style="list-style-type: none"> • Le attività interferenti saranno opportunamente 				

N	Fase interferenza lavorazioni	Sfasam. spazio	Sfasam. tempo	Prescrizioni operative	Misure preventive e protettive da attuare	Dispositivi di protezione da adottare	Soggetto attuatore	Note
	<ul style="list-style-type: none"> Montaggio di apparecchi igienico sanitari Rischi trasmissibili: Rumore per "Operaio comune (impianti)".			<ul style="list-style-type: none"> distanziate spazialmente. Le attività interferenti saranno opportunamente distanziate temporalmente. 				
11	<ul style="list-style-type: none"> Tinteggiatura di superfici interne Rimozione di massetto Rischi trasmissibili: Inalazione polveri, fibre; Rumore; Rumore per "Operaio comune polivalente (demolizioni)"; Investimento, ribaltamento.	<input checked="" type="checkbox"/>	<input checked="" type="checkbox"/>	<ul style="list-style-type: none"> Le attività interferenti saranno opportunamente distanziate spazialmente. Le attività interferenti saranno opportunamente distanziate temporalmente. 				
12	<ul style="list-style-type: none"> Tinteggiatura di superfici interne Realizzazione di impianto elettrico Rischi trasmissibili: Rumore per "Elettricista (ciclo completo)".	<input checked="" type="checkbox"/>	<input checked="" type="checkbox"/>	<ul style="list-style-type: none"> Le attività interferenti saranno opportunamente distanziate spazialmente. Le attività interferenti saranno opportunamente distanziate temporalmente. 				
13	<ul style="list-style-type: none"> Rimozione di massetto Realizzazione di impianto elettrico Rischi trasmissibili: Inalazione polveri, fibre; Rumore; Rumore per "Operaio comune polivalente (demolizioni)"; Investimento, ribaltamento; Rumore per "Elettricista (ciclo completo)".	<input type="checkbox"/>	<input checked="" type="checkbox"/>	<ul style="list-style-type: none"> Le attività interferenti saranno opportunamente distanziate temporalmente. 				
14	<ul style="list-style-type: none"> Tinteggiatura di superfici interne Posa di pavimenti per esterni in ceramica Rischi trasmissibili: Rumore; Inalazione polveri, fibre; Investimento, ribaltamento.	<input checked="" type="checkbox"/>	<input checked="" type="checkbox"/>	<ul style="list-style-type: none"> Le attività interferenti saranno opportunamente distanziate spazialmente. Le attività interferenti saranno opportunamente distanziate temporalmente. 				
15	<ul style="list-style-type: none"> Formazione intonaci interni (tradizionali) Realizzazione di impianto elettrico Rischi trasmissibili: Caduta di materiale dall'alto o a livello; Inalazione polveri, fibre; Rumore; Rumore per "Elettricista (ciclo completo)".	<input checked="" type="checkbox"/>	<input checked="" type="checkbox"/>	<ul style="list-style-type: none"> Le attività interferenti saranno opportunamente distanziate spazialmente. Le attività interferenti saranno opportunamente distanziate temporalmente. 				

PROCEDURE COMPLEMENTARI O DI DETTAGLIO DA ESPLICITARE NEL POS

(Paragrafo 2.1.3 dell'allegato XV del D.Lgs. 9 aprile 2008, n. 81)

Sono previste procedure: ☐ sì ☒ no

MISURE DI COORDINAMENTO RELATIVE ALL'USO COMUNE DI APPRESTAMENTI, ATTREZZATURE, INFRASTRUTTURE, MEZZI E SERVIZI DI PROTEZIONE COLLETTIVA

Qualora si rendesse necessario utilizzare l'area di deposito attrezzature da parte di imprese e/ o lavoratori autonomi in sub appalto, si dovranno concordare con il CSE le misure da attuare per la sicurezza delle maestranze.

MODALITA' ORGANIZZATIVE DELLA COOPERAZIONE E DEL COORDINAMENTO

(Paragrafi 2.1.2, lett. g); 2.2.2, lett. g) dell'allegato XV del D.Lgs. 9 aprile 2008, n. 81)

- ☒ Trasmissione delle schede informative delle imprese presenti
- ☒ Riunione di coordinamento
- ☒ Verifica della trasmissione delle informazioni tra le imprese affidatarie e le imprese esecutrici e i lavoratori autonomi
- ☐ Altro

Prima dell'apertura del cantiere verrà organizzata una riunione di coordinamento con l'Impresa Affidataria e gli eventuali subappaltatori. Verranno inoltre previste riunioni di coordinamento qualora si presentassero fasi di criticità nell'esecuzione delle lavorazioni.

DISPOSIZIONI PER LA CONSULTAZIONE DEGLI RLS

(Paragrafo 2.2.2, lett. f) dell'allegato XV del D.Lgs. 9 aprile 2008, n. 81)

- ☐ Evidenza della consultazione
- ☐ Riunione di coordinamento tra RLS
- ☐ Riunione di coordinamento tra RLS e CSE
- ☐ Altro

ORGANIZZAZIONE DEL SERVIZIO DI PRONTO SOCCORSO, ANTINCENDIO ED EVACUAZIONE DEI LAVORATORI

(Paragrafo 2.1.2, lett. h) dell'allegato XV del D.Lgs. 9 aprile 2008, n. 81)

Pronto soccorso:

- ☐ a cura del committente
- ☐ gestione separata tra le imprese
- ☐ gestione comune tra le imprese

La gestione delle emergenze verrà realizzata con gestione separata delle imprese.

IN CASO DI EMERGENZA SEGUIRE LE SEGUENTI INDICAZIONI DURANTE LA CHIAMATA TELEFONICA:

- 1) Comunicare il proprio COGNOME e NOME;
- 2) segnalare l'indirizzo del cantiere : VIA CAVOUR N.° 2 - MONTALENGHE
- 3) Indicare brevemente l'accaduto
- 4) Attendere la conferma dell'operatore in ascolto
- 5) SEGNALARE IL RIFERIMENTO TELEFONICO per eventuali chiarimenti successivi da parte dell'operatore che ha ricevuto la chiamata.

SI RIPORTANO DI SEGUITO I NUMERI DI TELEFONO PER LE EMERGENZE

CARABINIERI (Pronto Intervento) : 112

STAZIONE DEI CARABINIERI DI SAN GIORGIO : 0124 32124
Sede: Via San Giusto, 1

POLIZIA MUNICIPALE : 0124
Sede: Via Cavour, 2 - Montalenghe

SERVIZIO PUBBLICO DI EMERGENZA POLIZIA : 113

COMANDO VIGILI DEL FUOCO - Chiamate di Soccorso : 115

PRONTO SOCCORSO : 118
OSPEDALE DI CUORGNE' : 0124 654111
OSPEDALE DI IVREA : 0125 414758
OSPEDALE MOLINETTE : 011 633 1633
OSPEDALE SAN GIOVANNI BOSCO : 011 24 01 111

ACQUEDOTTO MUNICIPALE : 800 239111

ELETTRICITA' ENEL - Segnalazione Guasti : 803.500

GAS ITALGAS - Segnalazioni guasti e dispersioni : 800. 900. 777

GUASTI TELEFONICI 187 oppure 191

COORDINATORE DELLA SICUREZZA IN FASE DI ESECUZIONE : 0124 26554 - 347 3590562

Emergenza ed evacuazione:

Numeri di telefono delle emergenze:

CARABINIERI (Pronto Intervento) : 112

STAZIONE DEI CARABINIERI DI SAN GIORGIO : 0124 32124

Sede: Via San Giusto, 1

POLIZIA MUNICIPALE : 0124

Sede: Via Cavour, 2 - Montalenghe

SERVIZIO PUBBLICO DI EMERGENZA POLIZIA : 113

COMANDO VIGILI DEL FUOCO - Chiamate di Soccorso : 115

PRONTO SOCCORSO : 118

OSPEDALE DI CUORGNE' : 0124 654111

OSPEDALE DI IVREA : 0125 414758

OSPEDALE MOLINETTE : 011 633 1633

OSPEDALE SAN GIOVANNI BOSCO : 011 24 01 111

ACQUEDOTTO MUNICIPALE : 800 239111

ELETTRICITA' ENEL - Segnalazione Guasti : 803.500

GAS ITALGAS - Segnalazioni guasti e dispersioni : 800. 900. 777

GUASTI TELEFONICI 187 oppure 191

COORDINATORE DELLA SICUREZZA IN FASE DI ESECUZIONE : 0124 26554 - 347 3590562

STIMA DEI COSTI DELLA SICUREZZA
(Paragrafo 4.1 dell'allegato XV del D.Lgs. 9 aprile 2008, n. 81)

n	Descrizione	Calcolo analitico						Totale
		par.ug.	lung.	larg.	H/peso	quantità	pr.unit.	
1	IMPIANTO DI TERRA per CANTIERE PICCOLO (6 kW) - apparecchi utilizzatori ipotizzati: betoniera, sega circolare, pulscitavole, piegaferri, macchina per intonaco premiscelato e apparecchi portatili, costituito da conduttore di terra in rame isolato direttamente interrato da 16 mm ² e n. 1 picchetti di acciaio zincato da 1,50 m. temporaneo per la durata del cantiere	1.00				1.00		
						1.00	148.91	148.91
2	Nolo di utensili portatili elettrici della potenza massima di kW.3, compresa l'energia e quanto necessario per il funzionamento, esclusa la sola mano d'opera, per il tempo effettivo impiego Mole angolari, trapani e simili Smontaggio scala a chiocciola esterna	16.00				16.00		
						16.00	2.03	32.48
3	TRABATTELLO completo e omologato, su ruote, prefabbricato, di dimensioni 1,00x2,00 m, senza ancoraggi: altezza fino a 6,00 m: trasporto, montaggio, smontaggio e nolo fino a 1 mese o frazione di mese Smontaggio scala a chiocciola esterna	1.00				1.00		
						1.00	164.26	164.26
4	Nolo di autogru idraulica telescopica compreso ogni onere per la manovra ed il funzionamento Della portata fino a q 100 Smontaggio scala a chiocciola esterna	8.00				8.00		
						8.00	50.42	403.36
5	PONTE SU CAVALLETTI conforme alle disposizioni del D.Lgs. 81/2008 e s.m.i. Misura da effettuarsi per ogni m ² di piano di lavoro. Costo primo mese Sabbatura volta Tinteggiatura sala tesa Tinteggiatura ambulatorio		6.95 5.30 3.55	3.550 5.100 6.950		24.67 27.03 24.67		
						76.37	9.48	723.99
6	PONTE SU CAVALLETTI conforme alle disposizioni del D.Lgs. 81/2008 e s.m.i. Misura da effettuarsi per ogni m ² di piano di lavoro. Costo per ogni mese o frazione di mese successivo al primo					76.37		
						76.37	1.81	138.23
7	ESTINTORE PORTATILE a polvere chimica omologato D.M. 7 gennaio 2005 e UNI EN 3-7, montato a parete con idonea staffa e corredato di cartello di segnalazione. Nel prezzo si intendono compresi e compensati gli oneri per il nolo, il carico, lo scarico ed ogni genere di trasporto, gli accessori di fissaggio, la manutenzione periodica, il ritiro a fine lavori e quanto altro necessario per dare il mezzo antincendio in efficienza per tutta la durata del cantiere. Estintore a polvere 34A233BC da 6 kg.	1.00				1.00		
						1.00	13.72	13.72
8	CARTELLONISTICA di segnalazione conforme alla normativa vigente, di qualsiasi genere, per prevenzione incendi ed infortuni. Posa e nolo per una durata massima di 2 anni. di dimensione grande (fino a 70x70 cm)							

n	Descrizione	Calcolo analitico						Totale
		par.ug.	lung.	larg.	H/peso	quantità	pr.unit.	
		5.00				5.00		
						5.00	13.09	65.45
9	BAGNO CHIMICO PORTATILE per cantieri edili, in materiale plastico, con superfici interne ed esterne facilmente lavabili, con funzionamento non elettrico, dotato di un WC alla turca ed un lavabo, completo di serbatoio di raccolta delle acque nere della capacità di almeno 200 l, di serbatoio di accumulo dell'acqua per il lavabo e per lo scarico della capacità di almeno 50 l, e di connessioni idrauliche acque chiare e scure. Dimensioni orientative 120 x 120 x 240 cm. Il WC dovrà avere una copertura costituita da materiale che permetta una corretta illuminazione interna, senza dover predisporre un impianto elettrico. Compreso trasporto, montaggio, smontaggio, preparazione della base e manutenzione espostamento durante le lavorazioni. nolo primo mese o frazione di mese	1.00				1.00		
						1.00	148.01	148.01
10	BAGNO CHIMICO PORTATILE per cantieri edili, in materiale plastico, con superfici interne ed esterne facilmente lavabili, con funzionamento non elettrico, dotato di un WC alla turca ed un lavabo, completo di serbatoio di raccolta delle acque nere della capacità di almeno 200 l, di serbatoio di accumulo dell'acqua per il lavabo e per lo scarico della capacità di almeno 50 l, e di connessioni idrauliche acque chiare e scure. Dimensioni orientative 120 x 120 x 240 cm. Il WC dovrà avere una copertura costituita da materiale che permetta una corretta illuminazione interna, senza dover predisporre un impianto elettrico. Compreso trasporto, montaggio, smontaggio, preparazione della base e manutenzione espostamento durante le lavorazioni. nolo per ogni mese o frazione di mese successivo al primo	2.00				2.00		
						2.00	98.38	196.76
	TOTALE euro							2 035.17

ELENCO ALLEGATI OBBLIGATORI

Al presente Piano di Sicurezza e Coordinamento sono allegati i seguenti elaborati, da considerarsi parte integrante del Piano stesso:

- TAVOLA R: Allegato "A" - Diagramma di Gantt (Cronoprogramma dei lavori);
- TAVOLA S: Allegato "B" - Analisi e valutazione dei rischi;

si allegano, altresì:

- Tavole esplicative di progetto;
- Fascicolo con le caratteristiche dell'opera (per la prevenzione e protezione dei rischi);

QUADRO RIEPILOGATIVO INERENTE GLI OBBLIGHI DI TRASMISSIONE

Quadro da compilarsi alla prima stesura del PSC

Il presente documento è composto da n. 45 pagine.

1. Il C.S.P. trasmette al Committente _____ il presente PSC per la sua presa in considerazione.

Data _____

Firma del C.S.P. _____

2. Il committente, dopo aver preso in considerazione il PSC, lo trasmette a tutte le imprese invitate a presentare offerte.

Data _____

Firma del committente _____

Quadro da compilarsi alla prima stesura e ad ogni successivo aggiornamento

Il presente documento è composto da n. 45 pagine.

3. L'impresa affidataria dei lavori Ditta _____ in relazione ai contenuti per la sicurezza indicati nel PSC/PSC aggiornato:

☐ non ritiene di presentare proposte integrative;

☐ presenta le seguenti proposte integrative _____

Data _____

Firma _____

4. L'impresa affidataria dei lavori Ditta _____ trasmette il PSC/PSC aggiornato alle imprese esecutrici e ai lavoratori autonomi:

a. Ditta _____

b. Ditta _____

c. Sig. _____

d. Sig. _____

Data _____

Firma _____

5. Le imprese esecutrici (*almeno 10 giorni prima dell'inizio dei lavori*) consultano e mettono a disposizione dei rappresentanti per la sicurezza dei lavoratori copia del PSC e del POS

Data _____

Firma della Ditta _____

6. Il rappresentante per la sicurezza:

☐ non formula proposte a riguardo;

☐ formula proposte a riguardo _____

Data _____

Firma del RLS _____